



## Введение в жизненные темы

Вероятно, Вы знаете, что астрология может помочь понять уникальную личность, сильные стороны, судьбу и личные уроки в жизни. Но знали ли Вы, что натальная карта может также указать на важные области жизни?

Изучая положение планет в карте, можно обрести самопознание по многим темам, влияющим на жизнь. Например, склонны ли Вы к ревности? Ключевые положения между Марсом и Плутоном могут показать, как ревность проявляется в отношениях.

Сколько у Вас традиционности? Если поиск в прошлом безопасности и стремление удерживать старые привычки и институты актуально, это может быть связано с ключевыми аспектами к планете Сатурн. Понимание этого поможет понять, как Вы и потенциальный партнер можете согласоваться, особенно если любовь к традициям взаимна.

Положения, указывающие на "традиционную" личность, могут объяснить, почему могут возникать чувства угрозы от изменений. Они также прояснят, почему дом и семья ценятся больше, чем у других.

Многие темы в жизненных областях могут повлиять на понимание отношений и совместимости. Например, можно узнать, есть ли у Вас и потенциального партнера высокий шанс на взаимозависимость. Можно также предотвратить проблемы в отношениях, понимая, насколько Вы склонны к гневу и как его выражаете.

Жизненные темы касаются не только проблем, которые нужно преодолеть. Некоторые из них показывают области, в которых Вы преуспеваете в позитивных аспектах. Изучая натальную карту, можно узнать из ключевых положений и аспектов к планетам, таким как Венера и Солнце, насколько разносторонне развиты художественные способности. Возможно, у Вас есть потенциал преуспеть в специфических видах искусства, таких как исполнительское или изобразительное искусство.

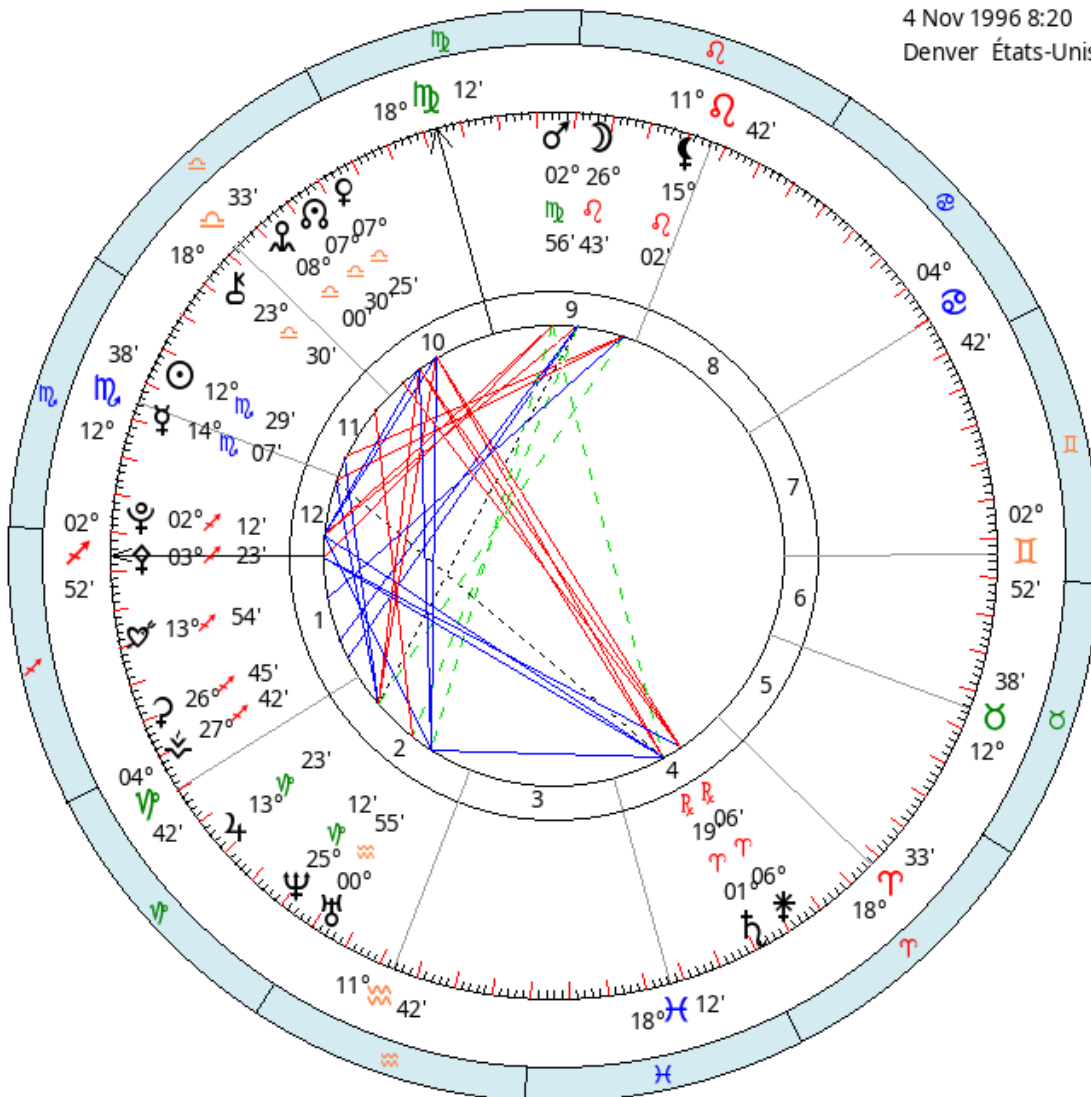
Можно также увидеть, насколько хорошо Вы ладите с другими и насколько решительны Вы в достижении успеха. Исследование этих уникальных отчетов предоставляет полное представление о всех возможностях, основанных на

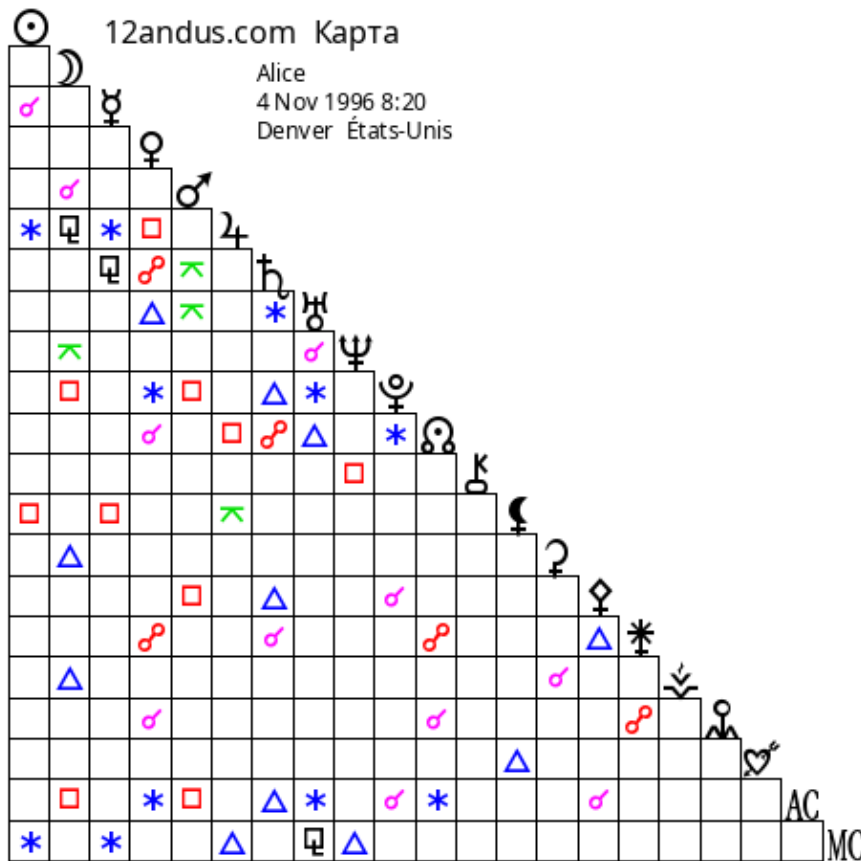


астрологической карте.

12andus.com

Карта  
Alice  
4 Nov 1996 8:20  
Denver États-Unis





☉ Sun	♏ 12 Sco 29' 15"
☾ Moon	♌ 26 Leo 43' 20"
☿ Mercury	♏ 14 Sco 07' 14"
♀ Venus	♏ 07 Lib 25' 44"
♂ Mars	♏ 02 Vir 56' 16"
♃ Jupiter	♏ 13 Cap 23' 47"
♄ Saturn	♈ 01 Ari 19' 55" R
♅ Uranus	♒ 00 Aqu 55' 14"
♆ Neptune	♏ 25 Cap 12' 38"
♇ Pluto	♏ 02 Sag 12' 03"
♁ True Node	♏ 07 Lib 30' 02"
♁ Chiron	♏ 23 Lib 30' 21"
♁ Lilith	♌ 15 Leo 02' 01"
♁ Ceres	♏ 26 Sag 45' 36"
♁ Pallas	♏ 03 Sag 23' 58"
♁ Juno	♈ 06 Ari 06' 51" R
♁ Vesta	♏ 27 Sag 42' 47"
♁ Pholus	♏ 08 Lib 00' 47"
♁ Eros	♏ 13 Sag 54' 20"
AC Ascendant	♏ 02 Sag 52' 04"
MC Midheaven	♏ 18 Vir 12' 26"

Your birth planets and aspects				
Planet 1	Position	Aspect	Orb	Planet 2
☉ (Sun)	12 °29' ♍	♌ (conjunction)	1°37'	☿ (Mercury)
☉ (Sun)	12 °29' ♍	* (sextile)	0°54'	♃ (Jupiter)
☉ (Sun)	12 °29' ♍	□ (square)	2°32'	♁ (Lilith)
☉ (Sun)	12 °29' ♍	* (sextile)	5°43'	MC (Midheaven)
☾ (Moon)	26 °43' ♈	♌ (conjunction)	6°12'	♂ (Mars)
☾ (Moon)	26 °43' ♈	♁ (sesqui-quadrante)	1°40'	♃ (Jupiter)
☾ (Moon)	26 °43' ♈	⚊ (quincunx)	1°30'	♆ (Neptune)
☾ (Moon)	26 °43' ♈	□ (square)	5°28'	♇ (Pluto)
☾ (Moon)	26 °43' ♈	△ (trine)	0°2'	♁ (Ceres)
☾ (Moon)	26 °43' ♈	△ (trine)	0°59'	♁ (Vesta)
☾ (Moon)	26 °43' ♈	□ (square)	6°8'	AC (Ascendant)
☿ (Mercury)	14 °7' ♍	♌ (conjunction)	1°37'	☉ (Sun)
☿ (Mercury)	14 °7' ♍	* (sextile)	0°43'	♃ (Jupiter)
☿ (Mercury)	14 °7' ♍	♁ (sesqui-quadrante)	2°12'	♁ (Saturn)
☿ (Mercury)	14 °7' ♍	□ (square)	0°54'	♁ (Lilith)
☿ (Mercury)	14 °7' ♍	* (sextile)	4°5'	MC (Midheaven)
♀ (Venus)	7 °25' ♌	□ (square)	5°58'	♃ (Jupiter)
♀ (Venus)	7 °25' ♌	♁ (opposition)	6°5'	♁ (Saturn)
♀ (Venus)	7 °25' ♌	△ (trine)	6°30'	♁ (Uranus)
♀ (Venus)	7 °25' ♌	* (sextile)	5°13'	♇ (Pluto)
♀ (Venus)	7 °25' ♌	♌ (conjunction)	0°4'	♁ (True Lunar Node)
♀ (Venus)	7 °25' ♌	♁ (opposition)	1°18'	♁ (Juno)
♀ (Venus)	7 °25' ♌	♌ (conjunction)	0°35'	♁ (Pholus)
♀ (Venus)	7 °25' ♌	* (sextile)	4°33'	AC (Ascendant)
♂ (Mars)	2 °56' ♎	♌ (conjunction)	6°12'	☾ (Moon)
♂ (Mars)	2 °56' ♎	⚊ (quincunx)	1°36'	♁ (Saturn)
♂ (Mars)	2 °56' ♎	⚊ (quincunx)	2°1'	♁ (Uranus)
♂ (Mars)	2 °56' ♎	□ (square)	0°44'	♇ (Pluto)

Planet 1	Position	Aspect	Orb	Planet 2
♂ (Mars)	2°56' ♏	□ (square)	0°27'	♀ (Pallas)
♂ (Mars)	2°56' ♏	□ (square)	0°4'	AC (Ascendant)
♃ (Jupiter)	13°23' ♏	* (sextile)	0°54'	☉ (Sun)
♃ (Jupiter)	13°23' ♏	♁ (sesqui-quadrante)	1°40'	☾ (Moon)
♃ (Jupiter)	13°23' ♏	* (sextile)	0°43'	☿ (Mercury)
♃ (Jupiter)	13°23' ♏	□ (square)	5°58'	♀ (Venus)
♃ (Jupiter)	13°23' ♏	□ (square)	5°53'	♁ (True Lunar Node)
♃ (Jupiter)	13°23' ♏	⚊ (quincunx)	1°38'	♁ (Lilith)
♃ (Jupiter)	13°23' ♏	△ (trine)	4°48'	MC (Midheaven)
♄ (Saturn)R	1°19' ♏	♁ (sesqui-quadrante)	2°12'	☿ (Mercury)
♄ (Saturn)R	1°19' ♏	♁ (opposition)	6°5'	♀ (Venus)
♄ (Saturn)R	1°19' ♏	⚊ (quincunx)	1°36'	♂ (Mars)
♄ (Saturn)R	1°19' ♏	* (sextile)	0°24'	♅ (Uranus)
♄ (Saturn)R	1°19' ♏	△ (trine)	0°52'	♇ (Pluto)
♄ (Saturn)R	1°19' ♏	♁ (opposition)	6°10'	♁ (True Lunar Node)
♄ (Saturn)R	1°19' ♏	△ (trine)	2°4'	♀ (Pallas)
♄ (Saturn)R	1°19' ♏	♁ (conjunction)	4°46'	♁ (Juno)
♄ (Saturn)R	1°19' ♏	△ (trine)	1°32'	AC (Ascendant)
♅ (Uranus)	0°55' ♏	△ (trine)	6°30'	♀ (Venus)
♅ (Uranus)	0°55' ♏	⚊ (quincunx)	2°1'	♂ (Mars)
♅ (Uranus)	0°55' ♏	* (sextile)	0°24'	♄ (Saturn)
♅ (Uranus)	0°55' ♏	♁ (conjunction)	5°42'	♆ (Neptune)
♅ (Uranus)	0°55' ♏	* (sextile)	1°16'	♇ (Pluto)
♅ (Uranus)	0°55' ♏	△ (trine)	6°34'	♁ (True Lunar Node)
♅ (Uranus)	0°55' ♏	* (sextile)	1°56'	AC (Ascendant)
♅ (Uranus)	0°55' ♏	♁ (sesqui-quadrante)	2°17'	MC (Midheaven)
♆ (Neptune)	25°12' ♏	⚊ (quincunx)	1°30'	☾ (Moon)
♆ (Neptune)	25°12' ♏	♁ (conjunction)	5°42'	♅ (Uranus)

Planet 1	Position	Aspect	Orb	Planet 2
♆ (Neptune)	25 °12' ♃	◻ (square)	1°42'	♁ (Chiron)
♆ (Neptune)	25 °12' ♃	△ (trine)	7°0'	MC (Midheaven)
♇ (Pluto)	2 °12' ♄	◻ (square)	5°28'	☾ (Moon)
♇ (Pluto)	2 °12' ♄	* (sextile)	5°13'	♀ (Venus)
♇ (Pluto)	2 °12' ♄	◻ (square)	0°44'	♂ (Mars)
♇ (Pluto)	2 °12' ♄	△ (trine)	0°52'	♄ (Saturn)
♇ (Pluto)	2 °12' ♄	* (sextile)	1°16'	♅ (Uranus)
♇ (Pluto)	2 °12' ♄	* (sextile)	5°17'	♁ (True Lunar Node)
♇ (Pluto)	2 °12' ♄	♄ (conjunction)	1°11'	♀ (Pallas)
♇ (Pluto)	2 °12' ♄	♄ (conjunction)	0°40'	AC (Ascendant)
♁ (True Lunar Node)	7 °30' ♃	♄ (conjunction)	0°4'	♀ (Venus)
♁ (True Lunar Node)	7 °30' ♃	◻ (square)	5°53'	♃ (Jupiter)
♁ (True Lunar Node)	7 °30' ♃	♁ (opposition)	6°10'	♄ (Saturn)
♁ (True Lunar Node)	7 °30' ♃	△ (trine)	6°34'	♅ (Uranus)
♁ (True Lunar Node)	7 °30' ♃	* (sextile)	5°17'	♇ (Pluto)
♁ (True Lunar Node)	7 °30' ♃	♁ (opposition)	1°23'	♁ (Juno)
♁ (True Lunar Node)	7 °30' ♃	♄ (conjunction)	0°30'	♁ (Pholus)
♁ (True Lunar Node)	7 °30' ♃	* (sextile)	4°37'	AC (Ascendant)
♁ (Chiron)	23 °30' ♃	◻ (square)	1°42'	♆ (Neptune)
♁ (Lilith)	15 °2' ♁	◻ (square)	2°32'	☉ (Sun)
♁ (Lilith)	15 °2' ♁	◻ (square)	0°54'	☿ (Mercury)
♁ (Lilith)	15 °2' ♁	⚊ (quincunx)	1°38'	♃ (Jupiter)
♁ (Lilith)	15 °2' ♁	△ (trine)	1°7'	♁ (Eros)
♁ (Ceres)	26 °45' ♄	△ (trine)	0°2'	☾ (Moon)

Planet 1	Position	Aspect	Orb	Planet 2
♀ (Ceres)	26°45' ♈	♋ (conjunction)	0°57'	♃ (Vesta)
♀ (Pallas)	3°23' ♈	□ (square)	0°27'	♂ (Mars)
♀ (Pallas)	3°23' ♈	△ (trine)	2°4'	♄ (Saturn)
♀ (Pallas)	3°23' ♈	♋ (conjunction)	1°11'	♇ (Pluto)
♀ (Pallas)	3°23' ♈	△ (trine)	2°42'	♁ (Juno)
♀ (Pallas)	3°23' ♈	♋ (conjunction)	0°31'	AC (Ascendant)
♁ (Juno)♁	6°6' ♉	♋ (opposition)	1°18'	♀ (Venus)
♁ (Juno)♁	6°6' ♉	♋ (conjunction)	4°46'	♄ (Saturn)
♁ (Juno)♁	6°6' ♉	♋ (opposition)	1°23'	♁ (True Lunar Node)
♁ (Juno)♁	6°6' ♉	△ (trine)	2°42'	♀ (Pallas)
♁ (Juno)♁	6°6' ♉	♋ (opposition)	1°53'	♃ (Pholus)
♃ (Vesta)	27°42' ♈	△ (trine)	0°59'	♁ (Moon)
♃ (Vesta)	27°42' ♈	♋ (conjunction)	0°57'	♀ (Ceres)
♃ (Pholus)	8°0' ♉	♋ (conjunction)	0°35'	♀ (Venus)
♃ (Pholus)	8°0' ♉	♋ (conjunction)	0°30'	♁ (True Lunar Node)
♃ (Pholus)	8°0' ♉	♋ (opposition)	1°53'	♁ (Juno)
♁ (Eros)	13°54' ♈	△ (trine)	1°7'	♁ (Lilith)
AC (Ascendant)	2°52' ♈	□ (square)	6°8'	♁ (Moon)
AC (Ascendant)	2°52' ♈	* (sextile)	4°33'	♀ (Venus)
AC (Ascendant)	2°52' ♈	□ (square)	0°4'	♂ (Mars)
AC (Ascendant)	2°52' ♈	△ (trine)	1°32'	♄ (Saturn)
AC (Ascendant)	2°52' ♈	* (sextile)	1°56'	♁ (Uranus)
AC (Ascendant)	2°52' ♈	♋ (conjunction)	0°40'	♇ (Pluto)
AC (Ascendant)	2°52' ♈	* (sextile)	4°37'	♁ (True Lunar Node)
AC (Ascendant)	2°52' ♈	♋ (conjunction)	0°31'	♀ (Pallas)
MC (Midheaven)	18°12' ♉	* (sextile)	5°43'	☉ (Sun)
MC (Midheaven)	18°12' ♉	* (sextile)	4°5'	☿ (Mercury)
MC (Midheaven)	18°12' ♉	△ (trine)	4°48'	♃ (Jupiter)



Planet 1	Position	Aspect	Orb	Planet 2
MC (Midheaven)	18 °12' ♏	♁ (sesqui-quadrate)	2° 17'	♅ (Uranus)
MC (Midheaven)	18 °12' ♏	△ (trine)	7° 0'	♆ (Neptune)

Your birth houses	
House	Position
1	2° 52' ♐ (Стрелец)
2	4° 42' ♑ (Козерог)
3	11° 42' ♒ (Водолей)
4	18° 12' ♓ (Рыбы)
5	18° 33' ♈ (Овен)
6	12° 38' ♉ (Телец)
7	2° 52' ♊ (Близнецы)
8	4° 42' ♋ (Рак)
9	11° 42' ♌ (Лев)
10	18° 12' ♍ (Дева)
11	18° 33' ♎ (Весы)
12	12° 38' ♏ (Скорпион)

Your planets in the houses	
Planet	House
☉ (Sun)	11
☾ (Moon)	9
☿ (Mercury)	12
♀ (Venus)	10
♂ (Mars)	9
♃ (Jupiter)	2
♄ (Saturn)	4
♅ (Uranus)	2
♆ (Neptune)	2
♇ (Pluto)	12
♁ (True Node)	10
♁ (Chiron)	11
♁ (Lilith)	9
♁ (Ceres)	1
♁ (Pallas)	1
♁ (Juno)	4
♁ (Vesta)	1
♁ (Pholus)	10
♁ (Eros)	1

## Ваши жизненные темы согласно вашей натальной карте.



### Как Вы справляетесь с финансовыми трудностями?

#### *Введение*

*Если невозможно придерживаться бюджета, независимо от того, сколько денег получено, проблема может заключаться в астрологической склонности к необузданным тратам.*

*Аналогично, если постоянно возникают финансовые трудности, причины могут быть найдены в натальной карте. Склонность к финансовым испытаниям может сделать вопрос денег постоянной проблемой в жизни.*

*Однако, поняв эти энергетические паттерны, можно попытаться преодолеть финансовые трудности.*

*Чтобы найти источник финансовых сложностей в натальной карте, мы рассматриваем расположение и аспекты ключевых планет. Например, Сатурн может указывать на финансовые трудности, когда он находится во Втором доме, который представляет доход и ценности.*

*Наоборот, финансовый успех и утраты могут быть указаны расположением Юпитера. Если Юпитер находится во Втором доме или Пятом доме, деньги могут приходить легко, но также существует склонность к рискам, ведущим к потерям.*

*Существует несколько факторов в натальной карте, которые могут раскрыть отношение к финансам и изобилию.*

*Понимание естественных склонностей может помочь избежать ловушек, затрудняющих поддержание стабильной финансовой ситуации.*

Ваш подход к бюджетированию и финансам может быть непредсказуемым.

Вы наслаждаетесь чувством свободы, которое приносит увеличение финансов. Однако идея сбережений на непредвиденные обстоятельства кажется Вам ограничивающей. Считаете, что деньги - это способ получить наилучшие впечатления от жизни.

Несмотря на то что Вы можете идти на серьезные риски, чтобы исследовать более широкие возможности, тратя на путешествия, образование и роскошь, обычно удается восстановить финансовое положение.

Часто Вам везет с деньгами, и может быть нестандартный способ управления финансами, что может создавать трудности во время экономических спадов.

Эта интерпретация относится к Меркурий секстиль Юпитер.



Вы можете колебаться между двумя крайностями. Сначала ограничиваете себя в финансовом плане, а затем тратите много на любимые удобства.

Пытаетесь придерживаться бюджета и копить на значительные цели. Однако часто вредите собственным усилиям. Используете материальные вещи, чтобы доказать свою ценность или показать любовь. Это может стать для вас дорогой проблемой.

Если работать над преодолением внутренних противоречий, связанных с деньгами и расходами, можно развить способность видеть качество. Тогда получится сохранять крупные вложения для вещей, которые имеют долгий срок службы и действительно стоят потраченных средств.

Эта интерпретация относится к Венера оппозиция Сатурн.



Вы цените свободу и не любите, когда что-либо ограничивает.

Даже традиционный дом может казаться скорее обузой, чем вложением. Более вероятно, что внимание будет сосредоточено на электронике, современных технологиях и путешествиях. Возможно также участие в новых инновациях.

От криптовалют до других видов богатства, существует склонность выбирать свой путь, а не следовать за общими тенденциями.

Также могут происходить значительные финансовые взлёты и падения.

Эта интерпретация относится к Уран в доме 2.



Вы склонны к уверенности в своих силах. Это включает уверенность в способности создавать благосостояние.

Финансового успеха можно добиться благодаря обаянию. Вы умеете влиять на других и готовы идти на риск. Однако, за каждую прибыль может также возникать потеря.

Обычно финансовые проблемы не влияют на настроение. Есть убежденность в том, что восстановление возможно, даже после потерь.

Из-за этого часто удается оставаться оптимистом в трудные времена. Вы даже можете показаться удачливым из-за способности быстро восстанавливать силы.

Эта интерпретация относится к дому 1 в знаке Стрелец.



Вы цените терпеливый и последовательный подход к финансовому успеху.

Есть вероятность, что доход может поступать от бизнеса, а также через деятельность в сфере охраны окружающей среды, антиквариата или исторических объектов. Возможно, к накоплению денег или ценных предметов имеется склонность. Хотя наличие вещей приносит комфорт, можно испытывать трудности с расставанием с ценными объектами.

Попытки слишком экономного образа жизни способны снизить потенциал доходов.

Если сочетать осторожность с готовностью пробовать новые вещи, можно достичь финансового успеха и сделать удачные инвестиции.

Эта интерпретация относится к дому 2 в знаке Козерог.



Возможно, у Вас сильная энергия и необычайная проницательность.

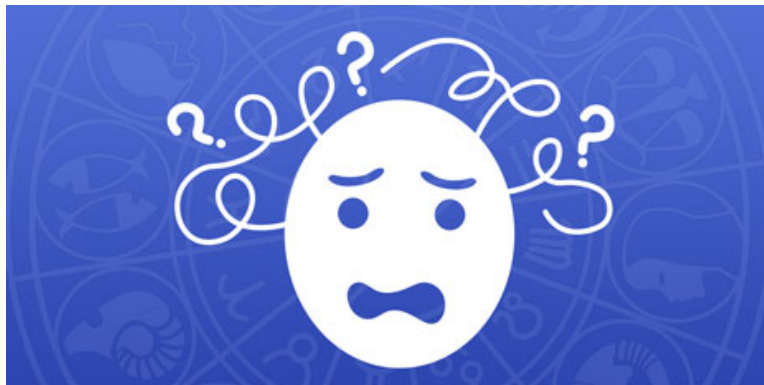
Однако интуитивное понимание может подвергаться влиянию страхов, неуверенности и желаний. Это может вводить в заблуждение во многих аспектах, особенно в финансовых вопросах. Может потребоваться преодоление страхов, чтобы увидеть финансовую ситуацию ясно, а не через призму желаемого.

Когда удастся лучше отделить фантазии от реальных возможностей, управление финансовыми решениями с помощью интуиции станет эффективнее.

Эта интерпретация относится к дому 12 в знаке Скорпион.







## Что вызывает Вашу тревогу?

### *Введение*

*Мы все иногда испытываем тревогу. Это нормальная человеческая эмоция.*

*Однако некоторые факторы могут вызвать сильное беспокойство у некоторых людей. Среди таких факторов - социальная тревожность, панические атаки и интенсивные фобии. Астрологическая карта может показать, как происходит реакция на страх и возникновение тревоги.*

*Исследуются интенсивные и энергичные планеты, такие как Марс и Уран. Эти планеты могут предоставить вдохновение и импульс. Тем не менее, они могут вызвать хаотичные и подавляющие чувства.*

*Также рассматриваются Плутон и Луна, которые связаны с навязчивыми мыслями и эмоциями в подсознании. Эти планеты также связаны с тревожностью в форме obsessions и compulsions.*

*Меркурий, планета умственной активности, может создавать тревожные и быстрые мысли. Особенно это проявляется, если Меркурий связан с Марсом. Марс обеспечивает сосредоточенность и скорость, но также может увеличивать умственную активность и тревогу.*

*Существует много планетарных позиций, которые могут приводить к тревожности. Важно понять, что именно вызывает эмоциональную реакцию.*

*Когда основные причины тревоги поняты, будет легче обрести внутреннюю опору. Это поможет найти способы справиться с ситуацией. Возможно, даже удастся*



*использовать эту тревожную энергию в продуктивных целях.*

Ваши беспокойства о семье, доме и деньгах могут приводить к защитной реакции.

Может появиться желание заботиться и оберегать. Однако чрезмерное беспокойство и навязчивая энергия могут ощущаться как тревога или даже невроз. В стремлении показать заботу или попытаться защитить близких можно стать слишком контролирующим по отношению к окружающим.

Это может навредить вашим отношениям. Нет необходимости проявлять чрезмерную настойчивость в стремлении помочь близким.

Тревога может возникать из-за быстрого стремления разобраться в эмоциях без сравнения чувств с реальностью.

Эта интерпретация относится к Луна соединение Марс.



Легко сосредоточиться на том, чтобы оставаться под контролем и пытаться опережать других.

Может быть, не осознаётся, что это вызывает беспокойство, так как стараетесь не чувствовать страха или уязвимости. Вместо этого можете стать очень внимательным или даже обиженным. Сильное желание сохранять контроль может отвлечь от того, чем следует заниматься.

Можно нанести себе вред, если чрезмерно анализировать каждую деталь.

Если приложить усилия к снижению тревоги и неуверенности, можно развить страсть, стремление и мотивацию к успеху.

Самая большая трудность заключается в преодолении страха и сосредоточении на решениях, избегая мести или отвлекающих факторов.

Эта интерпретация относится к Марс квадрат Плутон.



Ваши инстинкты побуждают искать и открывать то, что, как Вы считаете, скрыто и загадочно.

Может возникнуть ощущение беспокойства и одержимости, особенно когда Вы ревнуете или чувствуете себя неуверенно. В поисках уверенности можно стремиться к власти и контролю. Однако это не слишком уменьшает тревогу.

Когда удаётся найти внутренний покой благодаря управлению эмоциями и доверию к собственному авторитету, становится легче справляться с напряжёнными и беспокойными чувствами, влияющими на ум и эмоции.

Эта интерпретация относится к Луна квадрат Плутон.



Вы можете легко становиться тревожным, но никогда не покажете свои страхи или неуверенности другим.

Вместо этого Вы будете излишне думать и реагировать на каждый импульс и интуитивные ощущения, как если бы они были реальными признаками чего-то неправильного. У Вас может быть естественное недоверие к другим или чувство ревности. Это всё формы тревоги, хотя Вы можете пытаться скрыть это чувство с помощью обиды или гнева.

Вместо того чтобы думать о том, как обогнать других или искать мести, лучше разобраться в том, что вызывает тревожность.

Когда Вы это сделаете, уверенность в собственных силах будет способствовать сохранению здоровой перспективы, и излишние страхи не захлестнут.

Эта интерпретация относится к Меркурий в знаке Скорпион.



Вы можете слишком сильно беспокоиться о проблемах и страхах, которые ещё не возникли.

Это происходит потому, что интеллект является источником силы. Однако крайности могут ослабить способности. Вероятно, у Вас много тревог и неуверенности. Если не высказывать свои мысли из-за страха причинить неприятности, беспокойство и стресс будут нарастать.

Если попытаться направить страхи и неуверенность в письмо или открыто выразить свои мысли, это поможет уменьшить тревожность.

Вы также можете справиться с волнениями, опираясь на духовные убеждения и художественные таланты.

Эта интерпретация относится к Меркурий в доме 12.



У Вас может быть сильное стремление к контролю. В отношениях тревожность может приводить к контролирующему или собственническому поведению.

Когда страхи и неуверенность не управляются, могут легко развиваться зависимые поведения. Однако найдя истинное чувство авторитета, часто через духовную связь и изменения, можно освободиться от необходимости контроля.

Преодолевая тревоги и неуверенность, возможно стать могучим и влиятельным целителем и наставником для других.

Эта интерпретация относится к Плутон в доме 12.



У Вас есть талант к глубокому мышлению, интуиции и исследованию.

Однако, если не сосредоточиться на исцелении и трансформации, может возникнуть чувство беспокойства. Ситуации, которые трудно контролировать, вызывают чувство угрозы. Одно из самых сложных испытаний - научиться отпускать.

Тревожность может привести к навязчивому поведению или зависимостям, пока не будет освоен навык отпускания и стремления к более глубокому исцелению.

Когда возникает готовность исследовать более духовный взгляд, можно обнаружить, что интуитивные способности точны и могут помочь уменьшить тревожность.

Помощь другим в качестве консультанта или целителя также может содействовать управлению тревожностью.

Эта интерпретация относится к дому 12 в знаке Скорпион.





## Вы контрол-фрик?

### Введение

*Если у человека врождённая склонность быть ответственным и постоянное желание контролировать происходящее, положения планет в натальной карте могут показать, как эта потребность в контроле может помочь или навредить будущему.*

*Каждый стремится к чувству безопасности, но разные люди находят его по-разному.*

*Если, например, у Вас важные аспекты, связанные с Марсом или Плутоном, возможно, Вы слишком сосредотачиваетесь на вещах, которые невозможно контролировать, и постоянно пытаетесь доказать что-то в условиях вызова.*

*Если Луна влияет на склонность к руководству, возможно, появляется необходимость контролировать финансы, домашние дела или семью для ощущения безопасности.*

*Положения планет и домов также имеют значение. Важные планеты или дома в Овне могут склонять к стремлению доминировать над другими для поддержания контроля.*

*С другой стороны, аспекты в Козероге предполагают использование работы или графиков для ощущения контроля. Особые планеты или дома в Тельце могут вести к использованию денег или даже еды как способа управления.*

*Понимание тех аспектов, которые связаны с управляющими частями характера,*

*поможет осознать стремление к ответственности.*

*Эту энергию можно использовать продуктивно, по мере того как растёт самосознание. Этот процесс также может помочь избежать использования этой энергии деструктивным образом в отношениях.*



Каждое принятое решение связано с сохранением безопасности и проявлением силы.

Не любите отказываться от контроля. Возможно, предпочитаете определённые способы выполнения даже простых задач. Основные цели заключаются в защите себя любой ценой. Может возникнуть стремление делать всё по-своему. Это может ограничивать или мешать достижению более крупных целей.

Если удастся выбрать битвы с умом, обаяние, харизма и уверенность могут помочь достичь успеха.

После принятия решения появляется достаточно решимости для преодоления препятствий.

Эта интерпретация относится к Плутон соединение Асцендент.



Вы обладаете фокусом, амбициозностью и решимостью добиться успеха. Однако предпочитаете работать в одиночку.

Не хочется доверять другим, чтобы они помогли. В итоге могут ставиться цели, которые трудно достичь. Также возможности для критики планов других, если они не согласны, велики.

Несмотря на желание контролировать проекты и цели, можно легко самому себе помешать.

Способность действовать без раздумий и вовлеченность в борьбу за власть могут сбить с пути и заставить упускать из виду общие цели.

Если удастся соединить смелость и напористость с внимательностью и настойчивостью, свойственную упрямую натуру можно использовать, чтобы влиять на окружающих. Это также станет стимулом к успеху.

Эта интерпретация относится к Марс квадрат Плутон.



Вы известны своей аккуратностью и точностью. Присущи стремления к

совершенству.

Вы стараетесь контролировать ситуацию, тщательно оберегая интересы или работу, следуя правилам, расписаниям и формулам. Предполагается, что всё будет работать безупречно.

Сложно проявлять гибкость, особенно когда другие не следуют идеям логики или разумности. Решимость в достижении успеха может привести к твёрдости в усилиях.

Легко отказываться от удовольствий в угоду уверенности в правильности своих действий. Стремление к совершенству может быть попыткой контролировать ситуацию.

Вы можете критически относиться к тем, кто не следует вашим идеям и порядкам.

Эта интерпретация относится к Марс в знаке Дева.



Возможно, у Вас есть сильные лидерские качества, но потенциал может быть не до конца понят. Ваше стремление к контролю может проявляться через зависимости и иллюзии. Когда честность перед собой отсутствует, это может привести к печальным последствиям. Свобода и способность соответствовать духовным идеалам важнее, чем попытка контролировать всё. Чем больше Вы способны противостоять страхам и видеть потерю как возможность для исцеления и возрождения, тем лучше сможете использовать силу новых начинаний и изменений. Существует большая возможность установить связь с духовным миром. Эта связь становится крепче, когда не происходит попыток контролировать или скрывать чувства.

Эта интерпретация относится к Плутон в доме 12.



Вы цените традиции и упорный труд. Это важные способы ощущать контроль.

Когда есть работа, которую нужно выполнить, появляется чувство уверенности и комфорта. Нет потребности в внимании или восхищении.

Вы счастливы работать за кулисами. Вы не чувствуете себя уверенно в новых или

хаотичных условиях. Предпочитаете опираться на что-то, связанное с историей или традицией.

Может возникать страх потерять работу или быть непродуктивным. Большинство людей считают, что Вы трудитесь ради финансовой стабильности. Однако правда в том, что Вы цените процесс преодоления трудностей и продуктивность больше всего.

Эта интерпретация относится к дому 2 в знаке Козерог.



У Вас высокие ожидания как от себя, так и от других, что проявляется в профессиональной деятельности.

Вы можете обращать особое внимание на детали, стремясь поддерживать порядок и эффективность в работе. Легко потеряться в мелочах, иногда тратя слишком много энергии на контроль людей и ситуаций, считая это необходимым для сохранения статуса и авторитета.

Однако, если подходить к карьере со смирением и сосредоточиться на служении другим, успех будет более ощутим. Вовлечение в борьбу за власть может привести к потере фокуса.

Предпочтение отдается предсказуемому, организованному и устойчивому пути в карьере. Быть гибким может быть затруднительно.

Эта интерпретация относится к дому 10 в знаке Дева.



Ваше стремление к контролю может приводить к поиску интенсивных и экстремальных переживаний, что в свою очередь может привести на путь зависимости.

Вы можете непреднамеренно причинять себе вред в стремлении контролировать свои действия и скрывать чувства. Снижение защиты и осознание своих страхов и неуверенностей может стать ключом к возрождению и мудрости.

Отпуская контроль, можно лучше раскрыть свою духовную связь и интуицию.

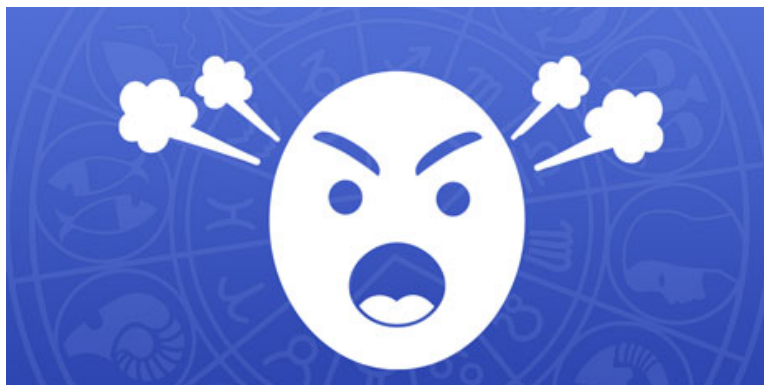
---

Старайтесь не позволять стремлению к безопасности загонять себя в ловушку иллюзий и фантазий.

Из-за попыток контролировать собственные инстинкты существует склонность к созависимости и зависимости.

Эта интерпретация относится к дому 12 в знаке Скорпион.





## Есть ли у Вас проблемы с гневом?

### *Введение*

*Гнев - это нормальное чувство. Люди выражают это чувство по-разному. Одни его проявления спокойны и расчетливы, другие - полны страсти и взрывные.*

*Можно обратиться к натальной карте, чтобы определить свой способ испытывать и показывать гнев. Если гнев связан с настроением и неуверенностью, Луна и Марс могут усиливать темперамент и вызывать импульсивность.*

*Важные планеты, в соединении с Ураном, такие как Меркурий или Марс, могут делать гнев непредсказуемым. То, что беспокоит сегодня, может не оказывать влияния завтра.*

*Если Плутон имеет сильные связи с Меркурием, внимание может чрезмерно сосредоточиваться на деталях, которые вызывают раздражение. Ощущения могут проявляться в скрытых агрессивных формах.*

*Будь то импульсивный и напористый гнев или спокойный и расчетливый, обычно возникают ситуации, требующие изменения подхода.*

*Этот отчёт можно использовать, чтобы помочь контролировать страсть без ущерба для отношений.*

Вы часто испытываете неуверенность в своей позиции. Малейшая провокация может вызвать гнев.

Легко можно занять оборонительную позицию, особенно в вопросах, касающихся дома или семьи. Можно думать, что происходит защита, но часто поведение кажется агрессивным или нестабильным.

Если не ощущается уверенность в себе, можно проявить пассивно-агрессивное поведение для выражения желаний и реакции на раздражители.

Если нет самосознания, может быть сложнее преобразовать защитные инстинкты в реальные действия по защите. Есть страх быть прямым. Стремитесь к гармонии между чувствами и страстью, чтобы избежать накопления обид.

Эта интерпретация относится к Луна соединение Марс.



Когда Вы злитесь, Вы можете быть очень сосредоточены, но первая реакция - защищаться.

Вы можете пойти на многое ради мести, если что-то Вас расстроило. Одной из основных причин гнева является чувство беспомощности. Однако Вы можете слишком легко терять спокойствие, что на самом деле усиливает позицию Вашего оппонента. Поняв, что спокойствие и стратегия дают больше контроля, Вы сможете добиться большего.

Старайтесь сначала подумать, прежде чем реагировать. Гнев может быть движущей силой, но для поддержания репутации лучше опережать обстоятельства, чем позволять гневу навредить.

Эта интерпретация относится к Марс квадрат Плутон.



Ваше чувство гнева обладает сильной и подавляющей энергией.

Иронично, что другие могут не подозревать, что Вы чувствуете. Вы стараетесь скрывать свой гнев. Большую часть времени расходуете энергию на планирование и

поиск возмездия.

Когда наконец проявляете гнев, обычно это происходит слишком поздно. Вы не терпите неуважения и сердитесь на тех, кто недооценивает Вас.

Вы можете находить тонкие способы отомстить, когда злитесь. В лучшем случае Вы способны быть уверенными в себе. В худшем - поведение может колебаться между пассивно-агрессивным и агрессивным, когда пытаетесь отплатить другим.

Эта интерпретация относится к Солнце в знаке Скорпион.



Ваш ум острый, и интуиция влияет на восприятие происходящего.

Можете стать настороженным и подозрительным к намерениям других, потому что трудно открыто доверять людям. Когда решите что-то, трудно убедить в том, что ошибка не была преднамеренной.

Поскольку всегда ищете обман, любая мелкая ошибка может вызвать гнев.

Хотя обычно не выражаете свое недовольство, но тщательно планируете стратегию мести.

Возможно, отношения портятся непреднамеренно, так как нет склонности давать другим шанс на оправдание.

Эта интерпретация относится к Меркурий в знаке Скорпион.



Ваше постоянное возвращение к прежним ошибкам и несправедливостям может затянуть в порочный круг разрушительных реакций.

Хотя Вы способны глубоко анализировать каждую ситуацию и находить основные причины гнева, отпустить его бывает нелегко. Потребуется усилие, но, осознав, что затаенная обида вредит лишь Вам, Вы сможете преобразовать свой гнев в творческую энергию и духовность. Это поможет в исцелении.

Не позволяйте зависимостям и навязчивым привычкам отвлекать Вас.

Несмотря на ощущение контроля, которое может возникать при обращении к этим привычкам, на самом деле Вы теряете свою силу. Восстановление связи с более высокой целью поможет оставаться сосредоточенным.

Эта интерпретация относится к Плутон в доме 12.



Вы можете испытывать большие надежды и ожидания по отношению к другим.

Однако часто возникает чувство разочарования, когда события развиваются не так, как ожидалось. Порой можно чрезмерно увлечься удовольствием и зависимостями, чтобы избежать своих чувств. Если быть неосторожными, гнев может причинить вред.

Вместо настояния на своем попробуйте найти более глубокий смысл и связь через духовные убеждения.

Можно преодолеть чувство обиды и саморазрушение, если готовы отпустить боль, стоящую за вашим гневом.

Эта интерпретация относится к дому 12 в знаке Скорпион.







## Каковы Ваши аддиктивные склонности?

### Введение

*Зависимости бывают разных видов. Они могут включать в себя потребность употреблять алкоголь, одержимость деньгами, покупками, едой, сексом, азартными играми, работой и многим другим.*

*Существуют общие черты в зависимости. Одна из них - это готовность идти на иррациональные риски. Это делается для получения удовольствия или избегания боли. Поведение кажется вознаграждающим в краткосрочной перспективе, но в долгосрочной приводит к негативным последствиям.*

*Зависимость может быть от вещества, хобби или действия, такого как занятия спортом или покупки. Общая черта - это чувство потери контроля, но стремление продолжать действовать определённым образом. Это происходит даже при осознании, что поведение нездоровое.*

*При зависимостях часто развивается когнитивный диссонанс. Это означает умение оправдывать иррациональное поведение, так как оно приносит какое-то удовлетворение.*

*Хотя зависимости являются сложными и классифицируются как медицинское состояние, у них есть общие черты. Эти черты включают избегание эмоций, уход от реальности, одержимость и компульсию. Эти черты могут быть видны в Натальной Карте.*

*Если в чьей-то карте видно предрасположение к зависимости, это не обязательно означает, что они непременно станут зависимыми от веществ. Однако это*

*является предупреждением, которым стоит быть внимательными.*

*Для выявления этого потенциала рассматриваются положения и аспекты Плутона, Луны и Нептуна. Например, Плутон близко к Асценденту указывает на сильную волю. Такой человек может стать одержимым и настойчивым в достижении своих целей, даже если это разрушает другие планы. Аспекты между Луной и Нептуном говорят о том, что эмоции могут быть интенсивными и подавляющими.*

*Такой человек может приложить большие усилия, чтобы поддерживать фантазии или убежать от суровой реальности. Это может включать в себя аддиктивное поведение. Нептун и знак Рыбы также связаны с зависимостями и отравлениями, а также с исцелением.*

*Преодоление зависимостей может быть частью уроков для человека с заметным влиянием Нептуна в карте.*

Ваша интенсивность и решимость играют важную роль в характере. Люди могут воспринимать Вас как человека, склонного к крайностям.

Может интересовать тяга к противоречивым или запретным темам и переживаниям. Всё, что вызывает сильные эмоции, будь то удовольствие или боль, может нарушить Вашу стабильность.

Легко развиваются пристрастия, даже без употребления наркотиков. Привлекает власть и статус, и возникает желание испытать значительные изменения.

Легко стремиться к этому через навязчивое и компульсивное поведение, даже если такое поведение становится зависимостью.

Эта интерпретация относится к Плутон соединение Асцендент.



Ваша решимость иногда может мешать достижению более крупных целей.

Легко вовлечься в борьбу за власть, поскольку стремление контролировать ситуацию постоянно присутствует. Это также может привести к различным зависимостям.

Вы можете легко втянуться в зависимость от веществ, которые повышают физическую энергию и дают ощущение силы. Секс, отношения, деньги и работа также могут стать соблазнительными зависимостями.

Хотя поиск баланса может быть сложным, со временем можно научиться избегать крайностей.

Это требует усилий, но обретение внутреннего покоя может помочь открыть истинную внутреннюю силу.

Эта интерпретация относится к Марс квадрат Плутон.



Вы можете обладать высокой чувствительностью и интуицией. Это вызывает сильные эмоции, которые не всегда поддаются контролю.

Трудно понять могучие силы, которые заставляют следовать многим увлечениям. Совершенство можно воспринимать как путь к обретению силы и контроля.

Если стараться избегать глубоких и болезненных чувств, особенно связанных с потерей, можно легко попасть в зависимость.

Понадобится некоторое усилие, но можно найти способы различать истинную интуицию и сильные эмоции.

Умение освобождаться от эмоций имеет важное значение, чтобы избежать цикла навязчивости и компульсий.

Эта интерпретация относится к Луна квадрат Плутон.



Вас может соблазнять идея уйти от сильных переживаний.

Если быть невнимательным, это может привести к зависимости и навязчивым состояниям. Вы можете спутать правду с иллюзией. Интуиция развита, но также имеется высокая чувствительность. Эта чувствительность может заставлять искать способы «выключить» ощущения.

Вещества, вызывающие привыкание, такие как алкоголь или наркотики, могут привлекать в качестве формы самолечения.

Если направить интуитивную и чувствительную энергию в художественную или творческую деятельность, это может приносить исцеление как себе, так и другим.

Возможно, потребуется работать над уязвимостью, но это путь к избеганию ловушек зависимости.

Эта интерпретация относится к Луна квиконс Нептун.



У Вас присутствует сильная интенсивность, и удовлетворение приходит только тогда, когда достигаются крайности, расширяющие пределы.

Это может способствовать готовности идти на риск, но также привести к развитию навязчивых привычек и зависимостей, если не проявлять осторожность. Желание контроля и статуса может подтолкнуть к пагубному поведению, чтобы почувствовать себя более могущественным.

Может возникнуть стремление пить больше других, слишком много работать или искать близость и деньги разрушающим образом.

Хотя решительность и твердая воля могут привести к успеху, важно реалистично оценивать границы возможностей.

Признание существования ограничений не является знаком слабости. Это может уберечь от боли, связанной с продолжением саморазрушительных действий.

Эта интерпретация относится к Солнце в знаке Скорпион.



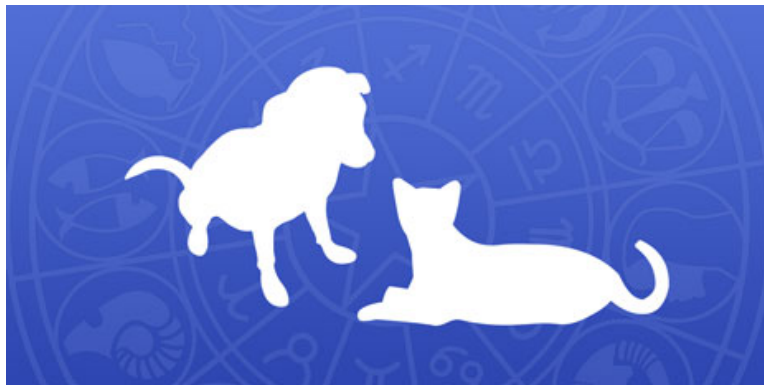
Вы можете проявлять высокую интенсивность и богатое воображение.

Это может заставлять думать, что выполнение большего объёма возможно. Часто появляется склонность к зависимостям от веществ или поведения. Есть интерес к вызовам, чтобы узнать границы своих возможностей. Это может привести к пробованию таких вещей, как алкоголь или наркотики, что может стать проблемой.

Обладаете интуитивностью и эмпатией. Однако присутствует склонность к сокрытию информации. Это может усугубить любые склонности к зависимости. Склонность может развиваться к зависимостям, включая наркотики, алкоголь, отношения, стремление спасти других, деньги, статус и власть.

Эта интерпретация относится к дому 12 в знаке Скорпион.





## Насколько легко с Вами ладить?

### *Введение*

*Удаётся ли Вам легко находить общий язык с другими? Доверяете ли Вы людям и готовы идти на компромиссы ради сохранения гармонии?*

*Изучая несколько важных положений в гороскопе рождения, можно найти ключи к открытости и успешному взаимодействию с окружающими. Также можно понять проблемы, которые могут создавать трудности в этом.*

*В романтических отношениях, дружбе или рабочих командах успешное взаимодействие приводит к плодотворному сотрудничеству. Без этого можно упустить возможности.*

*Однако, нахождение общего языка - не всегда простая задача. Это требует сочетания хорошего общения, гибкого мышления, сострадания и оптимизма.*

*Астрология может помочь нам найти положения, которые способствуют этим качествам. Например, Юпитер, известный как планета удачи, приносит оптимизм и уверенность. Это помогает в построении и поддержании отношений, особенно если у Юпитера есть благоприятные связи с Венерой или Луной.*

*Меркурий в хорошем положении с Венерой или Нептуном может указывать на готовность принимать разные идеи или опыты.*

*При таких аспектах, возможно, будет проявляться искренняя любознательность к людям с иными жизненными опытами. Сочувствие и гибкость помогут установить связь с другими без осуждения или оборонительной позиции.*

Вы легко представляете себя на месте другого человека. Это делает отношения гладкими и простыми.

Маленькие проблемы не вызывают беспокойства, потому что гибкость мышления позволяет видеть разные стороны ситуации. Редко возникает склонность судить других, так как понимание того, что общего много, приходит при размышлениях. Вы также можете быть дипломатичны и внимательны.

Все это, а также способность общаться дружелюбно, весело и жизнерадостно, привлекает к Вам других людей.

Легко удастся находить компромиссы, когда необходимо найти общий язык, и предпочтение отдается стремлению создать понимание, а не конкурировать с другими.

Эта интерпретация относится к Солнце соединение Меркурий.



Вы склонны к жизнерадостности, и оптимизм распространяется на окружающих.

Благодаря этому, а также видимой удачливости, которая помогает добиваться успеха, люди обычно хотят находиться с вами. Вы говорите уверенно и легко влияете на других, не будучи настойчивыми или агрессивными.

Также проявляется гибкость и доброта. Обычно предпочитаете решать проблемы и помогать другим, а не доказывать правоту за счет кого-то другого.

Если достигается успех, естественно возникает желание делиться им с окружающими. Нет необходимости знать кого-то хорошо, чтобы считать этого человека другом, достойным уважения и того, чтобы его слушать. По этим причинам окружающим легко находить общий язык с вами.

Эта интерпретация относится к Солнце секстиль Юпитер.



Вы умеете говорить так, что это вдохновляет других стремиться к лучшему. Основой общения служат высшие идеалы и убеждения. Вы по своей природе человек с

гуманистическим мировоззрением. Поэтому к Вам тянутся окружающие, и людям нравится быть рядом.

Хоть и придерживаетесь твёрдых убеждений, уважаете других и позитивно воспринимаете окружающих. Считаете важным принимать людей такими, какие они есть. Обычно в каждом видите наилучший потенциал.

Легко находите общий язык с другими. Часто Вас воспринимают как источник воодушевления и жизненной энергии.

Эта интерпретация относится к Меркурий секстиль Юпитер.



Вы цените гармонию и мир. Вы стараетесь наладить хорошие отношения со всеми.

На этом Вы не останавливаетесь. Для Вас важно, чтобы люди ладили друг с другом. Вы прилагаете все усилия для поддержания мира. Остальные чувствуются привлечёнными к вашему обаянию и сочувствию. Легко привлекать к себе восхищение и дружбу.

Вы находите общий язык с людьми, даже если у вас мало общего. Другие находят Вас дружелюбными, приятными в общении и лёгкими в разговоре.

Легко заводите друзей и хорошо ладите со всеми, с кем встречаетесь.

Эта интерпретация относится к Венера в знаке Весы.



Вы проявляете страсть к людям и вдохновляете окружающих.

Иногда проявляется независимость и свобода, усложняющая определение границ. Тем не менее многое делается ради друзей и незнакомцев, поскольку влечет сила идеалов.

Как гуманист, Вы заботитесь об укреплении возможностей других. Вас легко понять, так как стремитесь видеть лучшее в каждом.



Философия и убеждения играют значимую роль. Несмотря на различия во мнениях, любите помогать другим добиваться успеха, даже если не всегда согласны с ними.

Умеете хорошо проводить время. Легко находите общий язык с людьми из разных сфер жизни.

Эта интерпретация относится к дому 1 в знаке Стрелец.



Вы испытываете притяжение к людям, которые позитивны и разговорчивы.

Часто легко выражать идеи при совместной работе с другими. Вдохновение и бодрость появляются, слушая истории других. Всегда находится, что сказать. Другие люди испытывают к вам симпатию благодаря доброжелательности и дружелюбности.

Легко ладите почти с каждым, потому что любознательны и общительны.

Учеба новому от друзей и партнеров доставляет радость. Их истории часто помогают улучшать собственную жизнь.

Эта интерпретация относится к дому 7 в знаке Близнецы.





## Насколько Вы цените брак и обязательства?

### *Введение*

*Астрология может раскрыть многие секреты о характере и будущем человека.*

*Одной из распространённых причин обращения к натальной карте является стремление получить информацию о любви и романтике. Определённые планетарные расположения и аспекты могут указывать на вероятность обязательств и брака.*

*Не все придают значение браку. Некоторым людям нравится исследовать различные отношения. Другие, похоже, с раннего возраста предназначены искать идеального партнёра для серьёзных отношений. Что заставляет некоторых людей интересоваться обязательствами?*

*Одной из самых значительных планет, сигнализирующих о стремлении к обязательствам в любви, является Сатурн. Хотя Сатурн часто ассоциируется с трудностями и ограничениями, это также планета обязательств и традиций.*

*Сатурн, хорошо расположенный по отношению к Венере или Юноне, может показать серьёзность в отношениях. Если стремление к очень стабильному партнёрству является приоритетом, стоит обратить внимание на определённые расположения Сатурна.*

*Мы также рассматриваем Юнону и Венеру и их расположение относительно земных знаков: Тельца, Девы и Козерога. Земные знаки символизируют прочные обязательства.*

*Хотя такие расположения могут развиваться медленно, они также представляют потенциал для долгосрочного обязательства.*

Вы проявляете преданность и любовь и стремитесь к обязательствам и браку. Однако мечты могут быть разрушены, если проявить неосторожность.

Это связано с тем, что привлечение может исходить от того, что олицетворяет человек, например, статус, слава, богатство или власть. Важно приложить усилия, чтобы различать подлинное влечение и интерес к этим аспектам.

Вместо поспешного обязательства с тем, кто не является подходящим партнером, лучше уделить время отношениям.

Дайте себе возможность отделить желание статуса от стремления к отношениям. Может возникнуть ревность и собственническое отношение, если избранник не готов к желаемым обязательствам.

Когда удастся это сделать, станет легче найти подходящего человека для прочных и длительных отношений.

Эта интерпретация относится к Венере оппозиция Юнона.



Вы можете ценить преданные отношения, но приоритеты могут быть неясными из-за неисполненных желаний.

Может возникнуть притяжение к людям, которые эмоционально отстранённые, с надеждой, что они заполнят пустоту внутри. Также возможна тяга к интересам в любви, которые кажутся богатыми или финансово стабильными.

Хотя потребуются много усилий для поддержания отношений, если их основа не будет крепкой, вам неизбежно придётся столкнуться с трудностями.

Если уделить время оценке отношений на основе настоящей связи, а не только безопасности, которую они предоставляют, можно избежать этой проблемы.

Это облегчит создание длительного обязательства.

Эта интерпретация относится к Венере оппозиция Сатурн.



Вы можете проявлять интенсивность и стремиться к глубокому, близкому взаимодействию с теми, кто дорог.

Хотя иногда вы можете показаться загадочным, интуиция и острый ум помогают всегда понимать, насколько крепки ваши отношения. Испытав сильное влечение к кому-либо, возникает желание утвердить связь.

Может возникнуть стремление к браку или желание оставаться партнерами на всю жизнь.

Редко происходит разрыв, если связь уже установлена. Одной из немногих причин, побуждающих к этому, может служить нечестность партнера или ощущение предательства или оставленности.

Эта интерпретация относится к Солнце в знаке Скорпион.





## Насколько легко Вы прощаете?

### *Введение*

*Что делает человека склонным к прощению?*

*Это готовность проявлять милосердие или понимать точки зрения других? Или это привычка игнорировать проблемы?*

*Узнать о различных аспектах прощения можно с помощью натальной карты. Мы особенно рассматриваем Венеру и Нептун, чтобы понять, насколько открыты и восприимчивы к ошибкам других людей. Плутон может показать наличие строгих границ и не гибкости.*

*Если процесс прощения происходит медленно, возможно, Плутон влияет на аспекты, создающие строгие границы. Это может привести к сильной воле и нежеланию поддаваться чувству вины или давлению.*

*Хирон может показать, как прошлые раны влияют на способность прощать и забывать или держать обиду. Юпитер показывает, насколько человек легкий на подъем и сможет ли достаточно оптимистично относиться к мелким ошибкам.*

*Может быть, ошибки других быстро прощаются и забываются, если Венера и Юпитер находятся в благоприятных аспектах. Возможно, в некоторых ситуациях прощение придет быстрее, чем в других.*

*Независимо от того, предлагается ли прощение после нескольких проступков или быстро и без лишних раздумий, понимание уникальных планетарных влияний может помочь увидеть, полезны ли взгляды на прощение для благополучия и*



*отношений.*

Вы обладаете высокой чувствительностью и всегда ищете признаки предательства.

Независимо от того, оправданы ли страхи, зачастую убеждаете себя, что небольшое недопонимание - это преднамеренное предательство. Если верите, что кто-то предал, полностью закрываетесь. Прощать нелегко.

Если любите кого-то и у вас долгая история взаимоотношений, можете выглядеть так, как будто всё прощено, чтобы сохранить отношения.

Однако, как правило, сохраняете некоторое недовольство, даже если кажется, что инцидент оставлен в прошлом.

Прощение вызывает ощущение уязвимости, и этого чувства стараетесь избегать насколько возможно.

Эта интерпретация относится к Солнце в знаке Скорпион.



Возможно, стоит поработать над разрывом шаблонов саморазрушительного поведения, включая разрушение отношений.

Одним из основных уроков является умение доверять интуиции. Необходимо определить, когда следует защищать себя, а когда - прощать других. Природная подозрительность к окружающим может мешать глубоко связываться с теми, кого любите.

Вы можете быть очень чувствительны к критике и, чтобы избежать уязвимости, пытаться затаить обиду.

Тем не менее, преодолев неуверенность и страх боли, можно обнаружить, что прощение важно для духовного роста. Это может помочь сблизиться с другими.

Возможно, потребуется соблюдать меры предосторожности в соответствии с переживаемыми ситуациями и не позволять прошлым ранам влиять на текущие отношения.

Эта интерпретация относится к дому 12 в знаке Скорпион.







## Насколько легко Вы доверяете другим?

### *Введение*

*Многие люди считают, что у них проблемы с доверием. Однако настоящая проблема часто заключается в страхе принять неверное решение.*

*Доверие включает некоторую веру. Это означает веру в то, что другие люди будут уважать границы. Также это означает веру в способность устанавливать границы, если другие их не уважают.*

*Когда человек доверяет близкому, это требует взаимного уважения и заботы о взаимных интересах. В астрологии, чтобы понять доверие в Натальной карте, рассматриваются знаки веры и стабильности.*

*Доверять кому-то случайно, надеясь на лучшее, - это один подход. Другой подход заключается в осторожности в отношениях, позволяя доверию развиваться со временем.*

*Когда карта показывает значительные связи между Венерой, Луной и Нептуном, человек может доверять из-за оптимизма, но также может легко пострадать.*

*Если в карте присутствуют сильные признаки энергии Льва, Скорпиона или Тельца, доверие заслуживается. В этом случае доверие основано на прочном фундаменте, а не на идеализме.*

Вы можете переживать циклы чрезмерного доверия к людям, а затем недоверия к ним. Это происходит из-за того, что часто выбираете людей, не заслуживающих доверия.

Возможно, Вас очень впечатляют те, кто обладает высоким статусом и популярностью. Поэтому бывает сложно признать себе, что объект симпатии или партнёр не соответствует ожиданиям.

Когда восхищаетесь кем-либо или влюбляетесь, можете игнорировать сомнения, приходящие из глубины разума. Может возникнуть необходимость укрепить уверенность и заявить о себе. Пойдите за себя, когда близкие люди не проявляют должного уважения.

Эта интерпретация относится к Венере оппозиция Юнона.



Ваши эмоции и интуиция оказывают на Вас значительное влияние, что делает Вас очень доверчивым человеком.

Легко доверяете другим, особенно если чувствуете себя в безопасности и испытываете чувство любви. Это может стать причиной интереса со стороны нарциссистов. Возможна доверчивость к людям, которые часто осыпают Вас комплиментами и вниманием, что иногда заставляет игнорировать интуицию и ранние предупреждающие сигналы.

Часто может возникать чувство, что Вас использовали, так как легко открываете сердце другим. Также можете чувствовать вину, когда устанавливаете границы. Практика поможет быть более избирательным, не теряя доверчивости.

Эта интерпретация относится к Луне квиконс Нептун.



Вы очень медленно открываетесь в отношениях.

Когда начинаете доверять кому-либо, это происходит по одной из двух причин. Либо ощущается сильное интуитивное влечение к человеку, либо тщательно наблюдается и изучается его личность, чтобы убедиться в его надежности.

Иногда людей проверяют, прежде чем полностью ослабить бдительность. Есть стремление быть верным и преданным, но также может проявляться настороженность.

Даже малейший намек на обман, например, недопонимание, вызывает защитную реакцию. Прощения не повторяются, и даже в первый раз, когда возникает проблема, возможно, не будет дан второго шанса.

Эта интерпретация относится к Солнце в знаке Скорпион.



Вы слишком уверены в себе и независимы, чтобы тщательно анализировать, кому можно доверять, а кому нет.

Проще мыслить позитивно. Есть склонность видеть лучшее в других и обычно доверять им, пока не докажут обратное. Даже тогда прощаете легко, так как пытаетесь понять более широкие социальные причины, которые приводят кого-либо к обману.

Может возникнуть желание держаться подальше от тех, кто предаёт. Однако исключение кого-либо из жизни происходит только в крайних ситуациях. Оптимизм приводит к тому, что люди вызывают доверие без излишних сомнений.

Эта интерпретация относится к дому 1 в знаке Стрелец.





## Насколько Вы традиционны в любви?

### *Введение*

*Люди сложны. Они могут быть одновременно и авантюристами, и склонными к традиционности.*

*Что делает человека традиционным в любви? В астрологии человек считается традиционным, если у него сильные аспекты Сатурна в областях, связанных с отношениями. Например, Сатурн или Козерог в Седьмом доме.*

*Также можно обратить внимание на Юнону для понимания традиционной природы человека в любви и отношениях. Если кто-то ценит брак и традиционные роли в отношениях и гендере, возможно, у него Юнона в аспекте с Венерой или Луной.*

*Эти аспекты могут создавать сопротивление переменам. Они способствуют приверженности традиционным ценностям и убеждениям относительно любви и отношений.*

Возможно, Вы придерживаетесь традиционных взглядов и эмоциональны в любви. Тем не менее, стремление сохранять прошлое может вызвать проблемы.

В длительных отношениях Вы можете заметить признаки, что доверие ослабло. Также возможно, что отношения становятся менее крепкими. Вместо того чтобы решать эти проблемы, может возникнуть желание подождать и надеяться, что близкий человек вернётся к прежнему состоянию.

Тем не менее, возможно найти баланс между уважением к традициям и выражением своих потребностей в отношениях. Это может потребовать некоторой практики, так как Вы не привыкли создавать конфликты.

Эта интерпретация относится к Венере оппозиция Юнона.



У Вас могут быть традиционные ценности. Эти ценности придают чувство безопасности и комфорта. Однако они могут отрицательно сказываться на личной жизни.

Может быть, Вы ищете партнёра с устаревшими качествами. Возможно, Вы не проявляете гибкость и открытость к изменениям в любви. Если Вы столкнётесь с внутренними неуверенностями, Вы сможете найти способы сохранить традиционные ценности. Это можно сделать, стараясь не быть слишком контролирующим и жестким.

На это может потребоваться некоторое время, чтобы найти баланс. Вам необходимо сбалансировать приверженность традициям и отсутствие чрезмерной строгости в отношениях. Когда удастся достичь этого равновесия, Вы сможете проявлять ценности практическими способами. Это может касаться традиционных ролей, связанных с работой, финансами и семьёй.

Эта интерпретация относится к Венере оппозиция Сатурн.



Вам нравятся традиционные стили, и, возможно, существует тяга к старомодному восприятию красоты и романтики.

Интересы в искусстве и музыке могут связывать с прошлым. В любви границы не являются строгими, но привлекает внимание и восхищение в традиционной манере. Также может быть интересно экспериментировать с прошлым посредством исполнительских искусств, включая исторические реконструкции.

Представления о красоте и предпочтения в романтике и ухаживаниях могут быть основаны на традициях, значимых для культуры. Однако открыты для изучения других культур и традиций.

Эта интерпретация относится к Венере в знаке Весы.



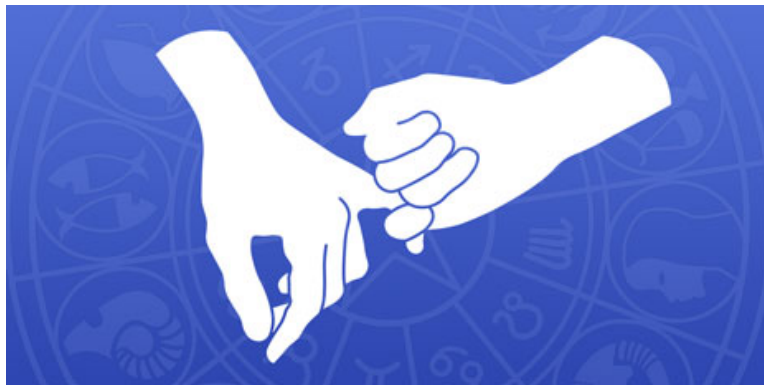
Ваши приоритеты могут быть традиционными, и Вы можете поддерживать усилия по сохранению окружающей среды.

Сохранение старых традиций имеет для Вас большое значение. Возможно, Вы изучаете историю своей семьи и цените наследие и традиции предков. Вы редко изменяете свои приоритеты и ценности, если вообще их меняете.

Традиции придают Вам чувство комфорта. Вы чувствуете уверенность, когда знаете, чего ожидать. Ваши отношения наиболее гармоничны, когда обе стороны любят традиции и ценят финансовую стабильность.

Эта интерпретация относится к дому 2 в знаке Козерог.





## Вы верны в любви?

### *Введение*

*Когда мы рассматриваем слово «верность», можно взглянуть на него за пределы его основного значения.*

*Этот термин не только описывает способность оставаться преданным партнёру. Он также указывает на умение иметь веру в близкого человека.*

*Верность - это больше, чем просто сопротивление искушениям и избегание неверности. Она включает в себя надежду на то, что партнёр поддержит. Это также означает умение доверять самому себе и верить в то, что всё наладится в отношениях.*

*Верность связана с духовными аспектами отношений. Она предполагает более глубокое понимание, в соответствии с которым проблемы не обязательно должны разрушать связь. Наоборот, они могут стать уроками, которые можно преодолеть.*



Вы стремитесь сохранять верность партнёру, но необходимо преодолеть сомнения, чтобы достичь этого.

Возможно, у Вас есть идеализированное представление о любви и отношениях. Вам может быть сложно справляться с трудностями в длительных отношениях. Возможно, потребуется пересмотреть ожидания, чтобы проявить истинную приверженность.

Глубоко внутри существует стремление к серьёзным обязательствам. Есть желание продемонстрировать лояльность и верность. Уделяя внимание потребности в безопасности, Вы сможете выразить свои чувства как надёжный и верный партнёр.

Эта интерпретация относится к Венере оппозиция Сатурн.



Вам свойственно проявлять заботу и эмоциональность в любви. Часто возникает полное погружение в отношения.

Иногда это приводит к утрате ощущения личных границ в партнёрстве. Всегда остаётесь верны близким людям. Порой они могут казаться идеальными, и сохраняете верность, даже если доверие не полностью оправдано.

Однако, если научиться быть более разборчивым в выборе, сохранить любовь и преданность можно для тех, кто действительно этого заслуживает и кому можно доверять.

Эта интерпретация относится к Луне квиконс Нептун.



Вы преданы своим обязанностям. Демонстрируете надёжность и постоянство, что проявляет вашу верность.

Другие видят вашу приверженность и лояльность. Это становится очевидным во всех аспектах вашей жизни. Вы внимательно относитесь к мелочам, которые успокаивают близких. Заботитесь об их здоровье и интересуетесь их благополучием. Также, возможно, отправляете сообщения в течение дня.

Вы стремитесь помогать другим, чтобы проявить привязанность и заботу. Даже если не используете ласковые и романтические слова, находите способы решать проблемы и поддерживать близких. Это ваше выражение верности.

Эта интерпретация относится к дому 6 в знаке Телец.





## Ваши проблемы созависимости

### *Введение*

*Термин "созависимость" изначально описывал поведение членов семей с людьми, имеющими зависимости. Со временем его значение изменилось.*

*Если в натальной карте есть многие указания на созависимость, такие как связи между Нептуном и Луной или много активности в двенадцатом или седьмом доме, то возможно важно мнение окружающих для самооценки.*

*Эта зависимость не всегда совпадает с "потребностью". Иногда созависимый человек кажется очень способным и может успешно функционировать, если есть партнер (часто с проблемами), на который можно направить внимание.*

*Созависимость означает, что существует зависимость от наличия кого-то в жизни для ощущения нужности и завершенности.*

Вам, возможно, снятся мечты о преданности и долговечной любви. Вы могли бы думать, что верность и чувство долга связывают Вас с партнером.

Однако Ваша потребность в безопасности в любви может привести к игнорированию собственных нужд. Некоторые могут принимать вредное поведение от партнера или близкого человека. Бывает, что Вы колеблетесь, чтобы постоять за себя, когда партнер относится к Вам плохо или не уважает отношения.

Чем больше цените себя, независимо от наличия отношений, тем больше вероятность, что создадите стабильное и любящее партнерство. Возможно, необходимо понять, что верность не означает принятие плохого поведения и неуважения.

Эта интерпретация относится к Венере оппозиция Юнона.



Вам возможно предстоит столкнуться с трудными уроками в любви, такими как умение отпускать и устанавливать границы в отношениях с другими.

Когда человек влюблён, иногда может стараться слишком усердно устанавливать строгие границы. В другое время усилий может быть недостаточно. Сложно поддерживать последовательность. Возможно, будут привлекаться партнёры, которые остаются на расстоянии или сдерживают проявления чувств. Это может привести к ощущениям, что необходимо стараться ещё больше.

Тем не менее, основные уроки в любви также касаются границ и баланса. С обретением уверенности в установлении разумных и гибких границ станет возможным разорвать циклы созависимости.

Эта интерпретация относится к Венере оппозиция Сатурн.



Вас может привлекать энергия таинственности, силы и беспокойства в других людях.

Если не осознанно сталкиваться с глубинными страхами, может возникнуть влечение к партнёрам, которые склонны манипулировать или использовать влияние в свою

пользу. Возможно, ревность и контроль могут спутаться с любовью. Внимание от уязвимого партнёра может казаться более предпочтительным, чем одиночество.

Когда страхи станут более осознанными, будет легче защищать свои интересы и устанавливать границы в общении с другими. Также может появиться возможность проявлять авторитет в отношениях, что поможет разорвать замкнутый круг созависимости.

Эта интерпретация относится к Луна квадрат Плутон.



Ваше намерение может заключаться в том, чтобы оказывать заботу, которую Вы хотите получить. Однако Ваше эмпатическое начало может привести к потере себя в отношениях.

Вы интуитивно понимаете, что нужно другим. Возможно, Вы считаете своим долгом исправлять других. В отношениях Ваша интуиция сильнее, и Вы чувствуете, что переживают другие.

Если Вы внимательно относитесь к здоровым границам, то сможете стать прекрасным целителем и понимающим партнером. Жажда быть нужным может заставлять Вас относиться к другим как к детям. Не перегружайте тех, о ком заботитесь, даже если стараетесь проявить любовь.

Эта интерпретация относится к Луна квиконс Нептун.



Вы проявляете сострадание и мягкость в любви. Конфликт с близкими людьми Вам не нравится.

Хотя Вы готовы поддерживать своих близких и можете быть их сильным защитником, напряжение в отношениях Вам не по душе. Вы можете стараться не расстраивать чувства близких. Однако это может навредить отношениям из-за игнорирования собственных потребностей.

Когда одинаковое внимание уделяется потребностям близких и своим собственным, тогда находится лучший баланс в отношениях. Прекратить циклы зависимости

можно, сосредоточившись на своих интересах и мечтах. Оцените себя достаточно, чтобы установить границы.

Эта интерпретация относится к Венера в знаке Весы.





## Ваши художественные таланты

### *Введение*

*Художественные способности включают в себя множество качеств. Среди них уникальное восприятие, умение распознавать узоры, эмоциональная чувствительность и сильное чувство эстетики. Все эти качества являются частью художественной личности.*

*Астрологические аспекты могут усиливать творческий потенциал. Например, планета Венера и знаки Весы и Телец могут указывать на талант в создании красоты и искусства.*

*Нептун даёт способность находить связи и использовать интуицию для создания красоты и гармонии.*

*По этой причине знак Рыб и Двенадцатый дом также являются частью художественной личности. Солнце, Лев и Пятый дом также имеют связь с искусством, особенно с исполнительским искусством.*

Ваше чувство красоты и эстетики очевидно. Художественные таланты тесно связаны с характером и индивидуальностью.

Можно добиться успеха в качестве художника, дизайнера, исполнителя или музыканта. Это потому, что стремитесь создавать красоту и гармонию в каждом взаимодействии. Внешний вид может даже отражать любовь к красоте. Возможно, создаете собственную одежду или используете креативность для улучшения внешности.

Ваше видение может быть выражено через различные художественные способности. Необходимо быть окружённым красотой и искусством для ощущения счастья. Образ важен, но искусство можно создавать в любом месте.

Эта интерпретация относится к Венере секстиль Асцендент.



Ваша артистическая натура может направить на поиски карьеры, которая уникальна, постоянно меняется и полна креативности.

Эмоциональные связи с окружающими выстраиваются с лёгкостью. Ваше искусство может вдохновить других, помочь в исцелении, восстановлении или трансформации. Даже если вы склонны к интроверсии, свои художественные таланты вы делитесь с миром.

Возможно, вы добьётесь успеха в качестве исполнителя, музыканта или визуального художника. Даже если работа выполняется в обычной сфере, в неё вносится красота и творчество. Артистическое мировосприятие влияет на общественный образ и карьеру.

Эта интерпретация относится к Нептун трин Середина неба.



Ваши художественные таланты, особенно связанные с театром и сценическим искусством, играют важную роль в укреплении репутации.

Творческие способности способны принести известность. Легко чувствовать себя в профессии, где можно демонстрировать эти таланты. Уверенность в умениях



способствует лидерству.

Продвижение собственных интересов не вызывает затруднений. Использование художественных талантов помогает делиться позитивным видением.

Есть возможность вести за собой других и оказывать влияние на общественность с помощью художественных талантов. Удовольствие приносит не только создание искусства, но и его демонстрация. Это может способствовать успеху в карьере.

Эта интерпретация относится к Солнце секстиль Середина неба.



От визуального и сценического искусства до умений в дизайне татуировок, макияже и укладке волос, стремление заключается в том, чтобы сделать мир более красивым местом.

Творческий талант может включать изобразительное искусство, но не ограничивается этим. Всё, что вызывает заботу, рассматривается как произведение искусства. Это включает в себя места, домашних животных и людей. Можно использовать творческие навыки для создания гармонии и мира.

Существует возможность иметь множество художественных увлечений, которые исследуются. Независимо от того, продаются ли результаты труда или нет, радость заключается в самом процессе создания. Тем не менее, можно обрести финансовый успех как художник, даже не стремясь к этому.

Эта интерпретация относится к Венера в знаке Весы.



Вы отличаетесь творческим, художественным подходом и выразительностью. Однако, Вы можете не сразу это осознать.

Переживание утрат или травм может изменить восприятие. Эта перемена способна побудить искать смысл и исцеление. В ходе такого поиска могут раскрыться творческие и художественные способности. Они могут проявляться в создании музыки, ораторстве, письме или изучении изобразительного искусства.

Вас может привлекать выражение искусства с духовной составляющей, например, медиумическое искусство или письменная работа, вдохновлённая духовностью. Сначала, возможно, решите держать свои способности при себе. Может потребоваться время, чтобы почувствовать уверенность в выражении художественного видения.

Эта интерпретация относится к Меркурий в доме 12.





## Вы ревнивый тип?

### *Введение*

*Ревнуете ли Вы в отношениях? Чтобы выяснить это, рассмотрим части карты, которые связаны с интенсивными чувствами в любви и властными наклонностями в отношениях.*

*Венера касается партнерств и ценностей. Плутон связан с авторитетом и властью. Лилит может показать стремления, основанные на неуверенности.*

*Исследуя склонность к властному поведению или неуверенности в отношениях, можно понять, насколько вероятны проявления ревности в любви.*

*Вы также узнаете, какие ситуации провоцируют ревностные реакции. Это знание может помочь разобраться с глубинными неуверенностями.*

Вы, вероятно, видите себя как сильного и надежного человека в отношениях. Но не жертвуете ли настоящей связью ради того, чтобы отношения казались прочными?

Ваше сильное стремление сделать других счастливыми может привести к тому, что Вы примете, когда партнер переходит границы. Даже если в его действиях нет ничего неправильного, прошлые обиды из-за измен могут вызвать у Вас быструю ревность.

Не позволяйте отношениям стать главным фактором, определяющим Вас. Чем больше Вы можете отстраненно и объективно смотреть на ситуацию, тем лучше Вы сможете контролировать свои чувства ревности. Не путайте любовь с контролем в отношениях.

Эта интерпретация относится к Венере оппозиция Юнона.



Вы влюбляетесь быстро, сильно и полностью. Однако можно перепутать любовь и контроль.

Ревность начинается, когда партнёр стремится к власти или влиянию со стороны других. Есть желание решить все их проблемы. Если это не удаётся, может возникнуть чувство обиды. Постарайтесь не чувствовать себя отвергнутым, когда партнёру нужно личное пространство.

Помните, что лучшие отношения складываются с теми, кто хочет быть рядом с вами. Они не должны зависеть от вас. Отпустив стремление к контролю над партнёром, мелкая ревность исчезнет сама собой.

Эта интерпретация относится к Марс квадрат Плутон.



Вы можете легко подорвать свои желания в любви, потому что прошлые раны и неуверенность мешают доверять другим.

Порой возникает желание погрузиться в отношения, но вместо этого стремитесь понять объект интереса. Усиленное внимание к поиску признаков неверности и обмана может вызывать чувство ревности.

Кроме того, ревность может проявляться, когда интуиция или внутренние ощущения остаются невысказанными. При ощущении отдаленности или отчуждения можно предположить худшее о близком человеке. Тем не менее, работая над исцелением глубоких ран, можно избавиться от ревности.

Эта интерпретация относится к дому 12 в знаке Скорпион.





## Ваши качества целеустремленности

### *Введение*

*Может показаться, что успех связан с везением. Иногда это действительно так.*

*Но даже когда шансы невелики, настойчивость может привести к успеху.*

*Что говорит гороскоп о вашей настойчивости? Чтобы понять уровень решимости, мы обращаем внимание на Солнце, Марс и Плутон. Также изучаем знаки Овна, Тельца, Девы, Скорпиона и Козерога.*

*Эти планеты и знаки влияют на мотивацию и настойчивость. Они также укрепляют усилия.*

*Терпение, настойчивость и упорство усиливают стремление к успеху. Можно достичь успеха благодаря воле и труду.*

У Вас сильная энергия. Даже без слов, окружающие понимают, что у Вас есть уверенность и заслуженное уважение.

Вы полны решимости и сосредоточенно стремитесь к целям. В разговоре Ваши желания и амбиции становятся очевидными. Нет необходимости скрывать свою настойчивость. Вместо этого действуйте стратегически, осторожно и тщательно планируйте.

Вы стремитесь к истине и хотите разоблачить обман или несправедливость. Легко можете выявить внутренние страхи и неуверенности. Окружающие могут ощутить от Вас как воодушевление, так и страх.

Эта интерпретация относится к Плутон соединение Асцендент.



Вы быстро раздражаетесь и часто считаете, что ваш взгляд на вещи - единственный правильный.

Целеустремленность и решимость - важные черты характера. Однако путь может усложниться из-за стремления делать всё самостоятельно и по-своему.

Стремление быть лучшим и самым смелым сильное. Тем не менее, когда успех зависит от сотрудничества с другими или компромиссов, это может мешать собственным планам.

Вы можете проявлять упрямство. Полезно знать, когда следует смягчить жесты и манеру общения, так как можно напугать окружающих без умысла.

Эта интерпретация относится к Марс квадрат Асцендент.



Вас знают как настойчивого, терпеливого и трудолюбивого человека.

Вы всегда стремитесь к успеху. Поэтому люди воспринимают Вас как того, кто доводит начатое до конца. Упорство присутствует в Ваших действиях, но без неосторожности. Предпочтение отдаёте тому, чтобы действовать постепенно и устойчиво, избегая спешки и крупных перемен.

Вы проявляете осторожность. Упорство основано на готовности справляться с трудностями, чтобы создать более прочную основу.

Вы не избегаете конфликта и труда. Напротив, Вы сталкиваетесь с трудностями и демонстрируете, что изменить Ваше мнение не так просто.

Эта интерпретация относится к Сатурн трин Асцендент.



Вы отличаетесь решимостью и сосредоточенностью, иногда можете очень увлечься достижением целей.

Однако энергия и мотивация не всегда совпадают. Бывает, что стремление к успеху велико, но отвлекают конфликты и борьба за власть, которые могут отдалить от главной цели.

Чем больше уверенности в своей цели, тем легче замедлиться и не реагировать на неуверенность.

Важно работать над тем, чтобы медленное и уверенное продвижение сочеталось с физической энергией и мотивацией для завершения замыслов.

Эта интерпретация относится к Марс квадрат Плутон.



Вы обладаете умом и хорошей интуицией. Это помогает выстраивать стратегии на разных уровнях.

Вы можете проявлять сильную решимость, доходящую почти до одержимости. Расслабление приходит только после достижения целей. Жажда и страсть движут вперед. Вы обычно достигаете успеха, поскольку не рассматриваете возможность неудачи.

Желание быть успешным и опережать других всегда присутствует. Планы остаются в тайне до подходящего момента, но подготовка к различным возможностям идет постоянно.



Эта интерпретация относится к Солнце в знаке Скорпион.



Вы полны решимости служить другим так, как считаете нужным, даже если помощь с вашей стороны не была запрошена.

Вам трудно устоять перед возможностью сделать что-то совершенным. Улучшение того, что уже идеально, также является одним из ваших многих умений. Ваша решимость может быть бескорыстной, но она также может вызывать беспокойство и тревожность. Расслабиться будет невозможно, если что-то не соответствует вашим ожиданиям.

Ваш труд обычно приносит результаты. Вы обращаете пристальное внимание на детали и проверяете все, чтобы убедиться, что ваши планы безупречны, прежде чем двигаться вперед.

Если вы берётесь за цель, то не отступаете, хотя и можете пересчитывать и анализировать, чтобы ваши планы действительно удались.

Эта интерпретация относится к Марс в знаке Дева.





## Как Вы справляетесь с горем и потерей?

### Введение

*Хотя горе переживается всеми, способы борьбы с ним и действия в его отношении могут иметь индивидуальный характер. Натальная карта может предоставить подсказки о том, какую роль горе может сыграть в жизни и какие уроки можно извлечь из утрат.*

*Аспекты и расположения в натальной карте помогают понять, к каким типам потерь есть предрасположенность. Они также могут направить на то, как справляться с горем эффективно. Например, аспекты между Луной и Сатурном могут указывать на потерю старшего поколения. Этот аспект может также предполагать склонность усердно работать или проявлять стойкость, чтобы избежать столкновения с болью.*

*Напротив, аспекты между Марсом и Плутоном могут побуждать находить мотивацию через потерю. При таком расположении горе может быть трансформирующим, но также может вызывать страх и гнев.*

*Плутон в 10-м доме может указывать на потери и горе, связанные с карьерой или общественным обликом.*

*С другой стороны, Плутон в 4-м доме может указывать на раннюю потерю родителей, семьи или дома. Это также может обозначать символическую потерю, такую как необходимость быстро повзрослеть и утрата чувства безопасности в доме.*

*Независимо от того, как проявляются потери и горе в жизни, натальная карта*

*может помочь обрабатывать горе продуктивным образом и находить глубокую мудрость даже несмотря на болезненные утраты.*

*Изучая конкретные расположения, можно выявить привычки, которые усиливают горе, и найти способы справляться с ним для наилучшего исцеления.*

Вы можете пытаться скрыть свои уязвимые чувства, но боль от горя часто видна.

Можно часто менять внешний вид, чтобы скрыть грусть, или выглядеть иначе из-за нее. Потери могут восприниматься как шанс изменить личность и внешность.

Если страхи не преодолеваются, возможно стремление подавить эмоции. Можно сфокусироваться на поддержании контроля, но это не самое оптимальное использование энергии.

Отказываясь от ожиданий, можно обрести больше сил и мудрости. Также возможно обнаружить возможности помочь другим в исцелении благодаря опыту, связанному с определенными видами утрат.

Эта интерпретация относится к Плутон соединение Асцендент.



Вы можете пытаться скрыть боль и грусть при помощи оборонительной реакции и гнева.

Вам нелегко отпустить ситуацию, даже если пришлось столкнуться с потерей. Вы можете стараться удержаться и не принять потерю контроля. Будьте осторожны, так как ваша боль может проявляться в виде гнева и оборонительного поведения.

Это может создать цикл потерь, усиливая печаль. Вы можете быстро реагировать в целях самозащиты и избегать проработки своей скорби.

Однако, отделяя время для своих чувств, можно найти способы освободиться от боли и печали. Физические активности могут помочь. Упражнения, спорт, интенсивное движение, танцы и другие подобные занятия могут помочь освободиться от накопившихся эмоций.

Вы также можете становиться очень заботливым по отношению к другим людям как способ справиться со своим горем и болью.

Эта интерпретация относится к Луна соединение Марс.



Вы можете стать очень напряжённым, рассерженным, защищаться и даже причинять себе вред, если столкнётесь с потерей.

Важно справляться с глубокими ранами, которые возникают после утраты. Если избегать горя, могут проявиться самые разрушительные и защитные качества.

Но если принять потерю как возможность для значительных жизненных изменений, можно более эффективно справляться с утратами. Возможно, получится стать экспертом в определённых аспектах горя и утраты.

Горе может быть очень духовным временем и сигналом к великому пробуждению. Не торопите этот процесс.

Необходимо отпустить на более глубоком уровне, не только в сознании.

Эта интерпретация относится к Марс квадрат Плутон.



Вы можете пытаться сохранять контроль, даже когда глубоко внутри чувствуете, что потеря неизбежна.

Если пытаться остановить эти изменения, чувства утраты, грусти и боли могут усилиться. Лучший способ справиться с печалью - это обратиться к высшей духовной мудрости.

Позволять себе проходить через процесс горевания важно для изменений и роста. Не сосредотачивайтесь слишком на иллюзиях, зависимостях и побегах от реальности. Столкнитесь с вашими страхами, когда переживаете утрату.

Вместо того чтобы сдерживаться, постарайтесь отпустить и полностью принять ситуации, которые, как вы думали, могут разрушить. Потери, связанные с семьей или домом, могут быть особенно трудными.

Старайтесь находить возможности для полного преобразования, даже когда кажется, что всё потеряно.

Эта интерпретация относится к Луна квадрат Плутон.



Вы обладаете интуицией и высокой чувствительностью, стремитесь к эмоциональной связи.

Наиболее тяжелые потери связаны для Вас с близкими людьми и утратой духовного смысла. Может возникнуть желание убеждать себя в иллюзиях, чтобы поддерживать ожидания.

Тем не менее, у Вас есть сильная духовная сторона, которая способна укрепляться благодаря потерям и трансформациям.

В период скорби лучше всего выражать боль через искусство, музыку и театр.

Выражение глубоких чувств поможет обрести высшую мудрость и цель, даже в моменты утраты и печали.

Эта интерпретация относится к Луна квиконс Нептун.



Утрата может запустить цикл навязчивых мыслей, депрессии и даже зависимости, если не проявлять осторожность.

Когда Вы переживаете потерю, креативность и духовные убеждения могут способствовать исцелению. Если пытаться скрыть уязвимые чувства, можно оказаться в ловушке циклов обороны, отстраненности и иллюзий.

Однако, если дать себе возможность полностью ощутить скорбь, можно развить интуицию, сострадание и обрести внутреннюю силу.

Возможно, удастся стать целителем или наставником для других, используя личный опыт перехода от отчаяния к исцелению.

Части духовных убеждений могут измениться из-за утрат и горя.

Эта интерпретация относится к Плутон в доме 12.



Вы можете быть восприимчивы к печали и утратам, связанным с домом, семьей и финансовой безопасностью.

Когда происходит утрата, возможно, вы ищете утешения или поддержки у других. Легко попытаться скрыть свою печаль, заботясь о других.

Однако скрывание глубоких чувств не поможет в исцелении. Необходимо глубже погрузиться в эмоциональный процесс. Столкновение со страхами и неуверенностью является частью исцеления от печали.

Возможно, вы найдете большую силу в этом процессе, так как горе способно изменить вас важными способами. Старайтесь не попадать в зависимости и избегать привычек, ведущих к зависимости.

Позвольте себе переживать эмоции, которые сопровождают ваш процесс скорби.

Эта интерпретация относится к дому 8 в знаке Рак.



Вы можете сосредоточиться на потерях, которые невозможно контролировать.

Когда происходит утрата, сначала может возникнуть желание избежать её последствий. Но попытки убежать могут привести к опасным привычкам зависимости и самообмана. Вместо того чтобы позволить боли усиливаться, следует находить творческие способы выражения чувств, вызванных горем.

Проходя через процесс скорби, можно обрести духовную мудрость. Не избегайте глубоких эмоций и скрытых истин.

Осознание главных ран, которые обнажает горе, может привести к мудрости и силе.

Эта интерпретация относится к дому 12 в знаке Скорпион.





## Как Вы справляетесь с проблемами с авторитетами?

### Введение

*Каковы отношения с властью? Возможно, легко следовать за авторитетными фигурами. Но при определённых планетарных расположениях может возникнуть трудность в принятии указаний.*

*Такие планеты, как Сатурн, Плутон и Марс, могут наделить уверенностью, решимостью и мотивацией. Тем не менее, они также могут вызвать конфликты с авторитетными фигурами, например, с начальством.*

*Если Плутон занимают значимые позиции в натальной карте, могут быть ясные представления о собственных нуждах и возникнуть сопротивление внешнему влиянию.*

*Например, если Марс находится в благоприятном аспекте к Асценденту, можно проявлять решительность и сосредоточенность на успехе, но только в свойственной себе манере.*

*Возникает нежелание, чтобы другие контролировали, и невинная обратная связь может восприниматься как критика, если кажется, что кто-то указывает, что делать.*

*Однако независимость и сила воли могут использоваться положительно. Вместо создания конфликтов с властью, эту энергию можно направить на мотивацию и лидерство.*



Вы сами себе авторитет. Принятие знаний или мнений других людей возможно только после тщательного изучения.

Недоверие к власти вполне возможно. Может быть, существует отрицательное мнение о людях у власти. Вместо этого можно постараться избегать борьбы за власть. Попробуйте сотрудничать с авторитетами, которые помогут в достижении целей.

Иногда стоит отказаться от целей, если их достижение требует компромисса с ценностями и независимостью.

Прогресс может замедляться из-за сопротивления принятию авторитетного мнения.

Эта интерпретация относится к Плутон соединение Асцендент.



Вы можете проявлять агрессию и быть склонны к конфликтам, когда Вам указывают, что делать.

Даже если работа идет в одном направлении, может возникнуть чувство угрозы, если кажется, что контроль перешел к другому человеку. Чем больше ощущение личной уверенности, тем меньше необходимость конфликтовать с окружающими.

Однако, реагируя только на предполагаемую угрозу личному авторитету, можно стать оборонительным и навредить собственному успеху.

Оптимальная реакция для Вас - настойчивое, но гибкое поведение. Однако это может быть трудным, если сначала не поработать над чувством контроля, авторитета и уверенности.

Эта интерпретация относится к Марс квадрат Асцендент.



Вы обладаете настойчивостью и находите уверенность в порядке, правилах и логике.

Если авторитетная личность даёт указания, которые не соответствуют вашим убеждениям или противоречат принципам, становитесь спокойным и

последовательным оппонентом. Вы не станете выходить из себя или терять контроль. Вместо этого постараетесь максимально объяснить, почему ваша точка зрения правильная, а другие нет.

Вы не любите нарушать правила, даже если они вам не по душе. Однако можете увлечённо заострять внимание на мелких деталях.

Вместо того чтобы игнорировать авторитет, вы стремитесь апеллировать к его разуму. Используете примеры из прошлого, чтобы подкрепить свою позицию.

Эта интерпретация относится к Сатурн трин Асцендент.



У вас есть решимость, сильное чувство воли и настойчивость.

Вы не хотите, чтобы кто-то или что-то воспрепятствовало вашей миссии. Когда руководители пытаются дать инструкции или обратную связь, это может восприниматься как вмешательство. Часто возникают конфликты с начальством из-за стремления делать всё по-своему.

Когда невозможно убедить руководителей следовать вашему пути, вы можете искать лазейки в существующих правилах. Это помогает действовать в соответствии с задуманным планом.

Вам нравится быть на руководящих позициях, но при этом не хочется открыто нарушать правила.

Эта интерпретация относится к Сатурн трин Плутон.



У Вас присутствует сила воли и решительность. Однако, когда кто-то дает указания или обратную связь, которые противоречат мнениям, может проявляться упрямство.

Не всегда присутствует гибкость в общении с начальством. Не нравится, когда указывают, что делать, и предпочитается самостоятельный опыт для формирования личных суждений. Однако при продуктивном использовании энергии можно стать динамичным лидером.

Избегайте конфликтов из-за власти. Осознавайте свои пределы, чтобы не тратить время на противодействие неизменным ситуациям.

Возможно, стоит сосредоточиться на более крупной цели, а не на воспринимаемых угрозах своей власти.

Эта интерпретация относится к Марс квадрат Плутон.





## Что заставляет Вас брать на себя слишком много ответственности?

### *Введение*

*Хорошо иметь прочное чувство ответственности. Однако чрезмерная ответственность может навредить отношениям.*

*Если Вы человек, который берет на себя руководство и серьезно относится к обязанностям, может возникнуть беспокойство, если невозможно защитить дорогих Вам людей от вреда. Возможно, проявляется излишняя ответственность.*

*В отношениях это часто проявляется, когда один человек чувствует личную обязанность обеспечить успешность, здоровье и счастье близкого ему человека.*

*Если довести до крайности, излишняя ответственность может вызывать тревогу, чрезмерную опеку или даже стремление к контролю. Это может навредить отношениям.*

*Излишняя ответственность может быть заметна в натальной карте. Факторы, способствующие этому, могут включать аспекты между Венерой и Сатурном или положение ключевых астероидов, таких как Юнона и Церера.*

*Юнона может показывать, как Вы посвящаете себя семье или любимому человеку при любых обстоятельствах. Церера показывает, как Вы стремитесь заботиться о тех, кого любите.*

*Изучение расположений в карте может указать на склонность брать на себя чрезмерную ответственность за других.*

*Сохранение чувства ответственности за других в балансе способствует гармонии в отношениях. Не забывайте контролировать чувства относительно того, сколько Вы берете на себя для других людей.*

У Вас сильное чувство ответственности. Необходимо ощущать контроль над ситуациями.

Часто характерен зрелый взгляд, так как важно обеспечивать безопасность для окружающих. Однако это может привести к тому, что принимается слишком много заботы о других или даже о обществе в целом.

Стараетесь следовать строгим правилам и распорядкам, надеясь, что это приведет к желаемым результатам.

Однако это может иметь обратный эффект. Чувство ответственности за то, что невозможно контролировать, способно повысить уровень тревожности.

Может быть, что слишком много времени уходит на работу ради комфорта и безопасности других. Это может помешать им стать самостоятельными.

Эта интерпретация относится к Сатурн трин Асцендент.



Возможно, Вы очень преданы близким. Это иногда может побуждать совершать необдуманные поступки для их защиты.

Преданность и чувство ответственности могут привести к тому, что Вы станете жертвой в оскорбительных или токсичных отношениях. Вы можете оставаться верными другим, даже когда они явно не отвечают таким же участием.

Если понимаете, что единственное, что удерживает в токсичных отношениях, - это чувство ответственности за благополучие близкого, возможно, стоит позволить себе отпустить ситуацию и двигаться дальше.

Эта интерпретация относится к Венера оппозиция Юнона.



Возможно, у Вас возникает чувство излишней ответственности за поддержку дорогих Вам людей.

Пытаясь строго контролировать расходы, Вы можете незаметно упускать из виду

собственные нужды. Такое поведение направлено на то, чтобы оказывать помощь важным для Вас людям.

Необходимо найти способы справляться с внутренними неуверенностями и потребностью в одобрении. Это позволит проявлять заботу и сострадательность, не создавая себе трудностей.

Эта интерпретация относится к Венера оппозиция Сатурн.



Вам сложно устанавливать границы в отношениях с другими людьми, потому что чувствуется тесная связь с близкими.

Поскольку Вы ощущаете боль, которую испытывают другие, возникает чувство ответственности за их исцеление или защиту от страданий. Однако это нереалистично. Если слишком глубоко эмоционально вовлекаться в отношения, будет трудно увидеть, где заканчиваются потребности близких и начинаются собственные.

Может возникнуть ощущение ответственности за эмоциональное благополучие окружающих. Однако это может перерасти в бесконечную ловушку, если стараться решать каждую проблему.

Сострадание и любовь не требуют принятия ответственности за все нужды близких.

Эта интерпретация относится к Луна квиконс Нептун.





## Как Вы саботируете себя?

### *Введение*

*Если бы Вы могли получить то, чего действительно хотите, что бы Вы сделали?*

*Возможно, будет удивительно узнать, что многие люди, находящиеся близко к успеху в любви, карьере или личной жизни, на самом деле вредят себе. Страх перед успехом или страх близости может привести к саморазрушению.*

*Существует много причин, которые могут вызвать саморазрушение. Можно обратиться к натальной карте, чтобы выяснить, как и почему Вы можете подрывать собственный успех. Поняв эти причины, можно лучше сопротивляться саморазрушению.*

*Саморазрушение может заставить постоянно чувствовать себя неудачником. Часто это чувство создается специально, чтобы сохранить текущую обстановку.*

*Уран в важных позициях может указывать на необычные импульсы, которые приглашают к большим изменениям, даже если это вредит отношениям или отталкивает других. Марс, Плутон и Нептун также могут влиять на то, как Вы практикуете саморазрушение.*



Вы можете проявлять большую решимость и настойчивость, когда желаете чего-то добиться.

Ваша сосредоточенность и упорство таковы, что вас ничто не может остановить, кроме возможности навредить себе. Сконцентрировавшись на достижении цели только своим способом, есть риск утраты истинных целей.

Можно выиграть мелкие конфликты, но не достичь большего успеха. Одной из основных причин, по которой возможна самоизоляция, является чувство, что кто-то влияет на ощущение власти или контроля.

Желание добиться успеха своим путем велико. Постарайтесь быть открытыми для сотрудничества с другими и сохранять объективность.

Эта интерпретация относится к Плутон соединение Асцендент.



Вы можете проявлять сильный индивидуализм. Сложно следовать правилам или указаниям, которые противоречат убеждениям или внутреннему самоощущению.

Из-за этого возможно сопротивление установленному порядку. Иногда такое поведение помогает добиться желаемого. В других случаях оно может иметь негативные последствия и привести к утрате достигнутого прогресса.

Нет необходимости следовать за другими, но есть небольшие нюансы, которые помогут избежать самосаботажа.

Будьте открыты для мягких методов, чтобы не навредить собственному успеху. Существует момент для использования сильной и непокорной энергии и момент для мудрого выбора своих битв.

Эта интерпретация относится к Уран секстиль Асцендент.



Иногда возникает решимость добиться успеха, но в следующий момент можно навредить себе.

Чаще всего это происходит из-за конфликтов между чувствами и внутренним стремлением достичь целей. Часто отсутствует четкий план, и действия имеют тенденцию быть необдуманными. Это также может повредить шансы на успех, так как возможна резкая реакция или переутомление.

Когда возникает страсть, могут заканчиваться отношения или начинаться конфликты, что затрудняет достижение успеха.

Чтобы прекратить этот цикл, необходимо отделить чувства от силы воли и мотивации. Попробуйте использовать силу воли и мотивацию независимо от чувств.

Эта интерпретация относится к Луна соединение Марс.



У Вас есть сильная воля и ощущение собственной значимости. Это побуждает стремиться к контролю.

Если Вы считаете, что кто-то мешает достижению успеха, возникают мысли о мести. Есть риск причинения вреда себе в процессе. Предпочли бы потерпеть неудачу и помешать другим, кто не оказал помощи. Вместо поиска новых путей к успеху, позволяется тому, как другие к Вам относятся, блокировать дорогу.

Причинение вреда себе может привлечь мощную негативную энергию в сознание.

Будьте осторожны, чтобы не воспринимать каждое расхождение мнений как личную атаку. Нет необходимости отвечать каждому, кто сомневается.

Достаточно использовать интеллект и интуицию, чтобы находить обходные пути.

Эта интерпретация относится к Марс квадрат Плутон.



Ваши страхи и неуверенность, если их не контролировать, могут заставить отказаться от мечт и амбиций и начать сначала.

Даже если Вы близки к успеху, можете убедить себя в необходимости разрушить всё созданное и начать снова. Возможно, тревога вызывают ответственность или

ограничения, связанные с успехом.

Также может показаться, что успех не принесёт ожидаемого удовлетворения. Отказ от возможности осознать реальность успеха может казаться предпочтительнее разочарования.

Тем не менее, если использовать духовные убеждения и практики, помня о мотивации, усилия по достижению любви, исцеления и связи с окружающими помогут преодолеть эти страхи и продолжить идти вперёд.

Эта интерпретация относится к Плутон в доме 12.



Вам может быть присуща высокая интуиция и стремление находить истину в духовных переживаниях.

Однако желание безопасности и власти может привести к самообману. Существует вероятность следования за лжепророками или изменения духовных практик в угоду статусу и власти. Это может вызывать проблемы в отношениях и личной жизни.

Если удастся избавиться от желаний эго и использовать разум и интуицию для поиска высших истин, можно прервать цепь самосаботажа.

Эта интерпретация относится к дому 12 в знаке Скорпион.



